

Rapport d'activités 2017



aer-bfc.com

SOMMAIRE

5

ÉDITO

7

TEMPS FORTS DE L'AGENCE

9

L'AER BFC ET SON ORGANISATION

Les données institutionnelles

11

LA BOURGOGNE-FRANCHE-COMTÉ

LES MÉTIERS DE L'AGENCE

QUELQUES EXEMPLES DE RÉALISATIONS

18

DÉVELOPPEMENT - PROSPECTION

20

INNOVATION & ÉCO-INNOVATION

23

INGÉNIERIE ÉCONOMIQUE ET TERRITORIALE

27

PROMOTION & ATTRACTIVITÉ

29

COMMUNICATION DE L'AGENCE

31

REVUE DE PRESSE

33

PERSPECTIVES 2018

34

TÉMOIGNAGES

36

TROMBI



Faire de notre région, une région qui gagne.

À quoi sert concrètement l'alliance de la Bourgogne et de la Franche-Comté ?

S'il ne devait y avoir qu'un seul motif de s'allier ce serait celui du développement économique, de l'emploi. Ce serait également celui de la nécessité d'avoir une taille critique qui nous permette d'avancer. Les entreprises ont besoin d'un terreau fertile pour se développer et c'est le rôle de la Région de le créer grâce à la mise en œuvre des politiques publiques. À côté de ces politiques publiques pour aider au recrutement, à l'innovation, à la formation, à l'exportation, pour créer de bonnes conditions à la structuration des filières, qu'elles soient traditionnelles (automobile, énergie, agroalimentaire...) ou émergentes (hydrogène, santé...) la Région a voulu mettre en place un bras armé au service des entreprises mais également des territoires. Une agence agile qui apporte partout selon les territoires, partout selon les besoins des entreprises, la capacité d'ingénierie au service des projets qu'ils soient de création, de développement, d'innovation... l'Agence Économique Régionale est un outil indispensable pour la réussite de notre alliance Bourgogne-Franche-Comté. C'est par l'économie que l'on doit réussir ce territoire.

*Extrait du discours de Marie-Guite Dufay
lors de la soirée de lancement*

La Bourgogne-Franche-Comté est une terre de réussite

Ici, l'industrie est dans nos gènes. C'est sur notre excellence industrielle que nous nous appuyons pour construire l'économie de demain. Grâce à cet ancrage, nous sommes en situation de relever les défis du futur.

L'Agence Économique Régionale de Bourgogne-Franche-Comté est là pour aider à la structuration et au rayonnement de nos grandes filières historiques ou émergentes et pour aider les acteurs à se fédérer autour d'elles. Elle ne ménage pas son énergie pour accompagner les entreprises et en identifier de nouvelles qui s'implanteront sur les territoires régionaux. Pour se faire, elle travaille au développement des coopérations entreprises-formation-recherche.

L'attractivité et la réussite de la Bourgogne-Franche-Comté sont largement dépendantes de l'enseignement supérieur, des organismes de formation par apprentissage qui lui donnent la capacité à préparer les emplois d'avenir, à développer les savoirs et les formations.

L'Agence a aussi pour rôle de révéler les talents, les savoir-faire, de faire connaître les réussites qui enrichissent l'économie de notre région. Elle travaillera sur la mise en valeur de ce cercle vertueux : promouvoir les savoir-faire pour que le territoire soit le plus attractif possible.



La lecture de ce rapport d'activités vous permettra de vous faire une idée de notre capacité à travailler en collaboration avec les entreprises, les territoires et tous les acteurs économiques régionaux et à répondre aux défis qui nous attendent.

Ce ne sera que par notre valeur ajoutée, par le professionnalisme avec lequel nous accompagnerons les projets que nous serons utiles, connus et reconnus. Et pour cela, j'ai une pleine confiance dans les équipes et dans les acteurs régionaux qui ont déjà prouvé leur capacité à développer des partenariats efficaces et à travailler ensemble. C'est notre capacité à mobiliser qui sera importante et qui fera la preuve de notre réussite.

En 2017, après avoir réalisé la fusion des deux agences régionales de développement de Bourgogne et de Franche-Comté, 2018 sera consacrée à la construction d'une organisation efficace et agile autour des quatre métiers de l'Agence : le développement et la prospection, l'appui à l'innovation et à l'éco-innovation, l'ingénierie économique et territoriale et la promotion, l'attractivité du territoire.

L'année 2018 débute sur l'ouverture du capital de la SPL afin d'associer l'ensemble des territoires régionaux à la réalisation des ambitions du Schéma Régional de Développement Économique d'Innovation et d'Internationalisation (SRDEII). La synergie des territoires et des acteurs est essentielle pour nous.

Nous sommes pleinement mobilisés, nous avons la volonté d'entreprendre, l'esprit de la réussite collective pour relever les challenges et créer toutes les conditions pour le développement et le maintien des activités et des emplois en Bourgogne-Franche-Comté. Nous travaillons aux côtés des entreprises et des territoires, à vos côtés.

Nous avons l'envie et l'enthousiasme pour vivre et réussir cette aventure avec vous.

arnaud marthey



LANCEMENT DE L'AER BFC

Le 7 décembre 2017, l'Agence a réuni près de 500 personnalités du monde économique au Palais des Congrès de Beaune pour sa cérémonie de lancement.

Sur le thème « Bourgogne-Franche-Comté : terre de réussites » avec le témoignage de huit chefs d'entreprises et une conférence de Philippe Bloch.



TEMPS FORTS DE L'AGENCE

AVRIL

1^{re} communication sur la fusion ARDIE - AER BFC

AOÛT

Arrivée de Martine Abrahamse-Pleux
à la direction générale de l'Agence

SEPTEMBRE

Mois de l'innovation :
36 événements et plus de 3 500 participants

OCTOBRE

L'ARD devient AER BFC
Nouvelle identité de l'Agence
1^{er} séminaire des équipes

NOVEMBRE

À l'initiative du Conseil régional
de Bourgogne-Franche-Comté,
l'AER BFC lance, avec ses partenaires,
les premières réunions de réflexion pour la définition
d'un observatoire régional économie-emploi-formation

DÉCEMBRE

Lancement de l'Agence Économique Régionale
au Palais des Congrès de Beaune.
Présence de 500 personnalités
(dirigeants d'entreprises et institutionnels)



aer
Agence Régionale
de l'Énergie

**REGION
BOURGOCNE
FRANCHE
COMTE**

Magnus Gumpert
Directeur Administratif
et Commercial
Groupe CER

LE DÉPARTEMENT DE
L'ÉNERGIE ÉCONOMIQUE RÉGIONALE
BOURGOGNE FRANCHE COMTE



L'AER BFC

L'Agence Économique Régionale de Bourgogne-Franche-Comté

Changements dans la gouvernance

L'ARD Franche-Comté et l'ARDIE ont travaillé ensemble liées par une convention de partenariat initiée en fin 2015. En 2017, les gouvernances des deux agences ont finalisé les conditions de la fusion visant à la constitution d'une agence unique : l'Agence Économique Régionale de Bourgogne-Franche-Comté. Pendant cette période et jusqu'au 30 septembre, les deux agences ont poursuivi leurs actions de façon coordonnée.



SPL au capital de 250 000 €
11 actionnaires

En 2018, ouverture de capital aux EPCI de Bourgogne et à celles de Franche-Comté non actionnaires

À l'issue de l'année 2017, la gouvernance de l'Agence est composée de 11 actionnaires, le Conseil régional de Bourgogne-Franche-Comté étant majoritaire.

La gouvernance de l'Agence s'est réunie au cours de :

- 1 Comité Technique et de Contrôle
- 2 Assemblées Spéciales
- 5 Conseils d'Administration
- 2 Assemblées Générales Ordinaires
- 1 Assemblée Générale Extraordinaire

Lors du Conseil d'Administration du 8 juin 2017, Arnaud Marthey a été réélu Président de l'Agence, et Martine Abrahamse-Pleux a été nommée Directrice générale, mandataire sociale.

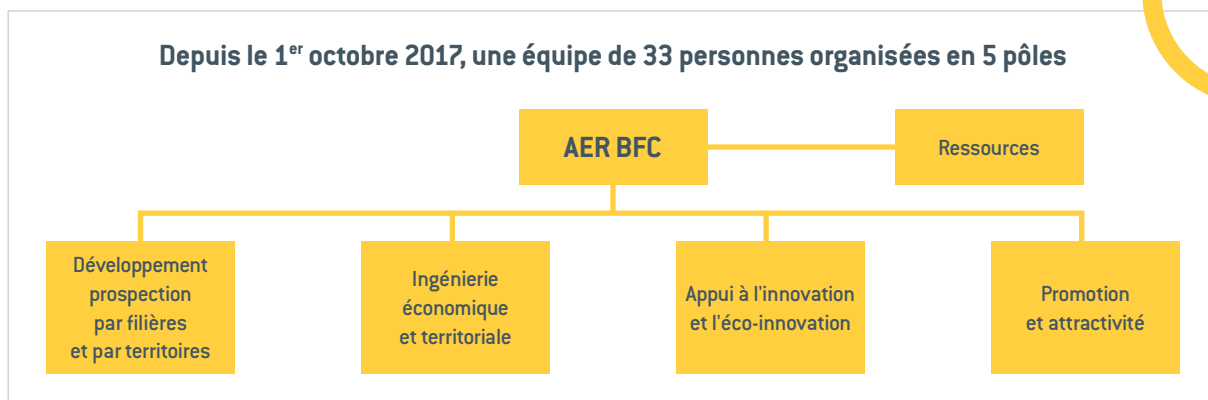
Le 28 septembre 2017 :

Un Conseil d'Administration a statué sur :

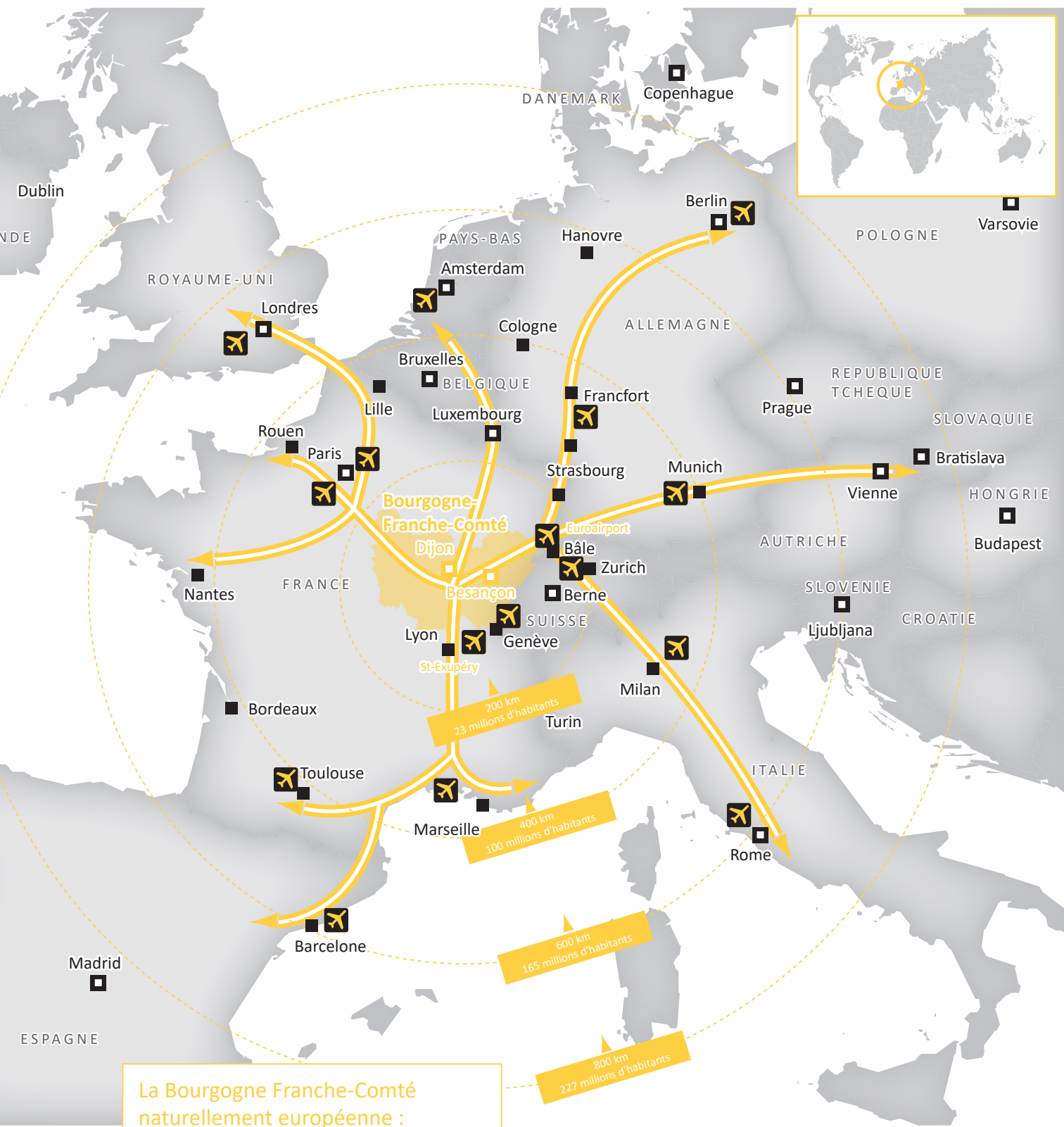
- La nomination de 3 nouveaux administrateurs issus du Conseil régional
- La désignation de 5 représentants de l'Assemblée Spéciale au sein du Conseil d'Administration
- La nomination de nouveaux membres associés censeurs au sein du Conseil d'Administration

Une Assemblée Générale Extraordinaire a acté la fusion de l'ARD Franche-Comté et de l'ARDIE Bourgogne le 28 septembre 2017.

Depuis le 1^{er} octobre 2017, une équipe de 33 personnes organisées en 5 pôles



* Chiffres au 30/09/2017.



La Bourgogne Franche-Comté naturellement européenne :



Grands axes européens et lignes grande vitesse



Aéroports internationaux



Capitales européennes



Villes principales

BOURGOGNE-FRANCHE-COMTÉ

Terre de réussite

Les activités de l'AER BFC nous conduisent à développer des arguments pour « vendre » la Bourgogne-Franche-Comté, à donner aux entreprises les moyens de se développer localement et également en attirant de nouvelles. Notre région possède de nombreux atouts : l'accessibilité, la concentration des activités économiques industrielles, les capacités d'innovation et la disponibilité d'une main d'œuvre qualifiée et bien formée sont pour les investisseurs des critères essentiels.

Un positionnement stratégique au cœur des grandes infrastructures européennes



La Bourgogne-Franche-Comté, une concentration de solutions industrielles pour relever les défis du futur au cœur d'un environnement naturel préservé

1^{re} région industrielle française pour la part de l'emploi industriel dans l'emploi salarié régional
Près de 1 salarié sur 5 travaille dans l'industrie
Près de 70 % des effectifs industriels spécialisés dans les quatre secteurs : mécanique/métallurgie, matériels de transport, agroalimentaire et plasturgie

2^e région agricole française en création de valeur ajoutée
63 % du territoire régional éligible à un label qualité
153 AOP / IGP

Filières stratégiques





*Les climats du vignoble de Bourgogne.
Château du Clos de Vougeot*

BOURGOGNE-FRANCHE-COMTÉ

Terre de réussite

Un socle fertile pour la Recherche & Développement et pour l'innovation

- 4^e région française pour la part de PIB investie par le secteur privé dans la R&D
- 6^e région française pour la part du personnel travaillant en R&D dans la population active

12 160

salariés en R&D

51

unités de recherche labellisées
à l'Université de Bourgogne-Franche-Comté

5 600

chercheurs
($\frac{3}{4}$ privés – $\frac{1}{4}$ public)

7

écoles d'ingénieurs

60 000

étudiants au sein de l'Université
de Bourgogne-Franche-Comté

11

plateformes technologiques

La Bourgogne-Franche-Comté, un territoire propice à l'innovation

5 pôles de compétitivité

Nuclear Valley
Plastipolis
Pôle des Microtechniques
Pôle Véhicule du Futur
Vitagora

3 villes labellisées French Tech

Besançon, labellisation HealthTech
Chalon-sur-Saône, labellisation IOT Manufacturing
Dijon, labellisation FoodTech

3 projets « TIGA » (Territoires d'Innovation de Grande Ambition)

Dijon, AgroTech :

« Territoire modèle du système alimentaire durable de 2030 »

Pays de Montbéliard & Grand Belfort, GreenTech :

« Transformation d'un territoire industriel - Création d'un écosystème d'innovation et développement des green technologies »

CC Morvan Sommets et Grands Lacs, Happi Montana :

« Accélérateur d'innovation et de développement pour les massifs de montagne »

1 labélisation « Territoire Hydrogène »

ENRgHy, l'économie de l'Hydrogène démontrée : 7 projets, 3 territoires, 0 émission de CO₂.



Evelyne Chapuis
Festins de Bourgogne



« Dans notre métier, quand nous disons que nous venons de Bourgogne, on voit les yeux de nos interlocuteurs qui s'allument. Ils s'imaginent le vin, les bons produits et toutes les bonnes choses que nous avons ici. »

Thibault Egeley
COMEGE



« Notre force réside dans le fait que nous avons des produits de qualité et des délais courts grâce à un réseau de partenaires, de fournisseurs, qui sont pratiquement tous à moins de 60 kilomètres de l'entreprise.

Nous avons développé ensemble des produits qui sont vendus en grande partie sur le territoire national mais également dans 28 pays. »



Philippe Genne
Oncodesign



« Le développement économique ? Ce sont les entreprises, les premiers acteurs du développement économique. On ne se développe jamais seul.

L'innovation qui est notre métier nécessite un ancrage régional. On peut partir de Dijon, de Besançon, de Montbéliard et travailler avec le monde entier. La clé de la réussite, c'est de croire avant tout en son rêve. C'est de bénéficier aussi d'un environnement propice à l'innovation. Il y a un atout fort qu'il faut conserver dans cette région, dans nos environnements, c'est la proximité. »



Jean Philippe Bazot
BBF



« Au cœur du territoire du Morvan, la filière bois est une passion qui se vit tous les jours. La filière bois en Bourgogne-Franche-Comté est une filière complète qui intègre tous les métiers depuis les propriétaires forestiers jusqu'à l'architecte ou même l'artisan de la construction. »

Témoignages lors de la soirée de lancement de l'AER BFC
le 7 décembre 2017

LA BOURGOGNE-FRANCHE-COMTÉ

Ils en parlent...

Michèle Guerrin
Onlineformapro



« J'ai déposé un dossier et je dis qu'avec ma solution je vais pouvoir distribuer de la formation du plus petit village jusqu'au monde entier. Comment aurais-je pu après cela défendre que je ne pouvais pas distribuer depuis Vesoul ?

Nous sommes conscients qu'en étant basé à Vesoul on avait plein de handicaps et que notre force serait toujours d'essayer de vaincre ces handicaps. Nous avons ouvert une première école Access code school à Besançon, puis 2 puis 3 puis 8 sur toute la région Bourgogne-Franche-Comté et nous sommes aussi à Dakar. »

Sébastien Faivre
H2SYS



« La Bourgogne-Franche-Comté est un laboratoire pour cette énergie du Futur. Nous avons une avance considérable dans le domaine. La filière dans le domaine de l'hydrogène est vraiment active en région.

On cumule cet écosystème avec l'AER BFC, Bpifrance, l'ADEME... ça fait une super recette qui nous porte dans ce mouvement et nous apporte toute la solidité pour aller chercher des marchés à l'international et pouvoir créer des emplois. Tout cet écosystème qui nous soutient et travaille de concert pour nous accompagner et faire en sorte qu'on crée les emplois industriels de demain. »

Yvan Lambert
Directeur du site PSA-Sochaux



« Pour irriguer le territoire régional, quand on est une grande entreprise comme la nôtre, il faut « emmener » toute la filière automobile. La filière automobile autour de nous c'est 500 entreprises, 50 000 emplois. Cette filière-là, nous nous devons de la tirer non seulement par notre activité mais aussi par les innovations que nous menons. Et avec les innovations du futur que nous portons, je pense que nous allons aussi emmener tout le bassin d'emploi. »

Lucas Gros
Victor Gros



« Hériter de l'histoire d'une entreprise et de l'histoire d'un bassin économique, le Jura... c'est un atout. Dans la définition de nos produits nous recherchons 3 éléments :

l'esthétique, la technicité, la diversité. Je connais peu de filières lunetières au monde qui possèdent ces 3 éléments. Dans le Jura, elle a su évoluer avec le temps ce qui nous permet aujourd'hui de développer des produits qui réussissent en France et à l'export. »





La Citadelle de Besançon - Les fortifications de Vauban.



2017

QUELQUES EXEMPLES DE RÉALISATIONS

- ↳ DÉVELOPPEMENT - PROSPECTION
- ↳ INNOVATION & ÉCO-INNOVATION
- ↳ INGÉNIERIE ÉCONOMIQUE ET TERRITORIALE
- ↳ PROMOTION & ATTRACTIVITÉ

DÉVELOPPEMENT - PROSPECTION

Parmi les réalisations

S'appuyer sur les atouts des entreprises pour favoriser le développement des filières porteuses d'avenir.

300

dossiers actifs

46

revues de projets Business France

57

nouveaux dossiers ouverts en 2017

18

offres préselectionnées par les investisseurs

42

accueils de porteurs de projets

17

projets aboutis

200

visites de prospects en Bourgogne-Franche-Comté

13

participations à des Assemblées générales d'entreprises

Le soutien au développement des filières

L'Agence Économique Régionale travaille aux côtés des acteurs filières pour accompagner les projets des entreprises et créer les conditions favorables au développement des activités et de l'emploi sur le territoire.

L'Agence a réalisé 3 études filières

- Céramique
- Logistique
- Aéronautique

Le suivi des entreprises

L'AER BFC détient une action dans 57 entreprises cotées en bourse ayant une activité en Bourgogne-Franche-Comté. Ce portefeuille permet aux chefs de projets du pôle développement prospection de participer aux assemblées générales de ces entreprises et ainsi d'être au cœur des décisions stratégiques.

« C'est en partant des entreprises locales et de leurs projets que nous développerons l'activité économique en trouvant, avec nos partenaires, les réponses concrètes aux besoins des entreprises et en mettant en place une prospection ciblée par secteur, par filière pour attirer de nouvelles implantations. »

Martine Abrahamse-Pleux

Exemples d'actions

HYDROGÈNE

Appui à la structuration de la filière Hydrogène

La Région a confié à l'Agence la mission de structuration, de promotion de la filière Hydrogène en Bourgogne-Franche-Comté et de soutien du développement de ses acteurs. La réalisation de cette mission résulte de la mise en œuvre de plusieurs actions coordonnées liées à l'actualité des acteurs, des entreprises, des laboratoires de recherche et des différentes phases de vie d'un projet.

Pour la structuration de la filière Hydrogène, toutes les compétences de l'Agence sont sollicitées :

- Missions de prospection pour rechercher des partenaires indispensables au développement
- Veille pour positionner les acteurs régionaux sur les appels d'offres internationaux
- Études
- Cartographies
- Visites d'entreprises
- Organisation de réunions thématiques
- Participation aux salons et événements en France et à l'international
- Apport d'ingénierie lors des réunions
- Création de supports de promotion...

IAA

Mission Saint-Louis Missouri

Avec ses partenaires, Agronov en région et Business France, l'Agence a participé à une mission d'accompagnement de 12 entreprises françaises, dont 3 start-up bourguignonnes, à l'Assemblée Générale Innovation Showcase à Saint-Louis dans le Missouri. La délégation a pu bénéficier d'un programme qui associait des rendez-vous collectifs et des visites individuelles. 18 entreprises et organisations ont été ainsi rencontrées favorisant la naissance de partenariats. En mai 2018, une délégation américaine sera reçue par l'Agence en vue de la signature d'une convention de partenariat avec Agronov. La Bourgogne-Franche-Comté est la seule région à se positionner auprès de Business France sur les thématiques de l'AGTECH et de l'agro-écologie.

SANTÉ

Initiative Inno2Care : faire naître des projets

Cette initiative a été proposée par le pôle BFCare et portée par l'Agence en partenariat avec l'Université de Bourgogne. L'Agence a ainsi organisé des ateliers et sessions de brainstorming pour les acteurs régionaux de la santé : entreprises, académiques, hospitalo-universitaires, professionnels de santé. L'objectif était de travailler sur des sujets de collaboration et des thématiques d'innovation. 10 sujets ont été retenus parmi la trentaine identifiés. Des groupes pré-projets ont été créés et ont été invités à une présentation des différentes possibilités de soutiens régionaux avec la participation de la Région, de Bpifrance, de la SATT Grand Est notamment.

LOGISTIQUE

Recensement des entreprises de la Supply Chain

Dans le cadre de la structuration d'une filière logistique régionale, l'Agence est adhérente à l'Association française pour la Logistique (ASLOG), 1^{er} réseau français des professionnels de la Supply Chain. En octobre 2017, l'AER BFC a piloté la première phase d'une étude permettant le recensement de 1 200 entreprises régionales ayant des activités dans la supply chain. Ce recensement a été cartographié par le pôle Ingénierie économique et territoriale. En 2018, la phase 2 de l'étude sera lancée afin de qualifier ces entreprises.

LOGISTIQUE & LUXE

Un nouvel acteur à Besançon

À la demande de Business France, l'Agence a accompagné le groupe logistique italien Movimoda qui souhaitait s'implanter en France. Elle s'est rapprochée de la CAGB et du Grand Dole pour la finalisation de l'acquisition de deux plateformes logistiques. Ces acquisitions constituent le 1^{er} acte de la stratégie développée avec la société française Prevost Luxe pour devenir l'acteur logistique de référence du monde textile de luxe et de la distribution des produits de mode en France. Cette acquisition permet à notre territoire de renforcer son image et ses activités pour les plus grands acteurs de l'industrie européenne du luxe.

LUXE

Luxe du futur

Le maillage d'un réseau associé aux actions favorisant la visibilité régionale, a été l'élément essentiel qui a permis la rencontre de CARATS avec les acteurs régionaux. CARATS (CARnot Appui Technique et Scientifique) est un programme des instituts Carnot qui vise à améliorer la compétitivité des entreprises de la mode et du luxe en les mettant en relation avec un réseau de 70 laboratoires de recherche et 17 plateformes technologiques autour de 5 enjeux d'innovation. Les représentants de ce réseau ont pris contact avec l'Agence qui a organisé des rencontres avec les acteurs de la recherche, de l'innovation et les entreprises de la filière luxe et savoir-faire d'exception de Bourgogne-Franche-Comté.

ENERGIES

Innergex, une aventure qui ne fait que commencer

En 2017, Innergex énergie renouvelable, société québécoise, concluait avec Vélocita l'acquisition de trois projets éoliens sur le Doubs. Les 43 éoliennes acquises représentent la plus importante unité exploitée en France par le producteur indépendant d'énergie renouvelable canadien. L'entreprise prévoit de créer dans le Doubs central une base de maintenance avec l'embauche de 4 à 6 ETP.

Depuis 2013, l'Agence accompagne les acteurs régionaux de l'éolien et soutient le cluster Wind For Future notamment via la réalisation d'une brochure sectorielle diffusée sur les salons internationaux.

INNOVATION & ÉCO-INNOVATION

Les réalisations du 1^{er} oct. au 31 déc. 2017

S'appuyer sur le réseau des acteurs, sur les capacités d'innovation des entreprises pour développer l'innovation et l'éco-innovation.

Le mois de l'innovation

Le mois de l'innovation s'est déroulé du 25 septembre au 20 octobre 2017 sur de nombreux sites en Bourgogne-Franche-Comté. La thématique de l'édition 2017 était : *Financer l'innovation et innover dans le financement.*

36

événements organisés par les acteurs régionaux de l'innovation.

3 500

participants

4

rencontres experts du financement de l'innovation

115

rendez-vous

83%

des participants ont trouvé des réponses à leurs problématiques de financement

Sur 4 semaines, les événements organisés sur l'ensemble des 8 départements grâce à une centaine de partenaires régionaux permettent de sensibiliser un public large et d'informer quant aux possibilités et modalités de financements des projets d'innovation.

Conférences, expositions, rencontres BtoB, témoignages, rencontres d'experts ...

Le mois de l'innovation est soutenu par la Région Bourgogne-Franche-Comté, l'ADEME Bourgogne-Franche-Comté, Bpifrance, l'État, l'Europe, les collectivités territoriales.

Sensibilisation à l'éco-conception

Les actions de la mission éco-innovation et éco-conception réalisées en partenariat avec l'ADEME BFC et la Région ont pour objectif de promouvoir ces notions auprès d'un large public. Elles constituent un point d'entrée au service des entreprises désirant mettre en pratique l'éco-conception dans le cadre du développement de nouveaux produits ou procédés.

Ces actions revêtent plusieurs formes. Des rendez-vous individuels avec les entreprises permettent d'instruire des dossiers de financements avec nos partenaires : ADEME, Région, Bpifrance ou Presta'INNO. Des réunions collectives organisées avec la Chambre de Métiers et d'Artisanat de Bourgogne-Franche-Comté ont permis de réunir des artisans des métiers de bouche à Vesoul et des artisans des métiers du bois à Besançon.

L'Agence participe également à des journées techniques organisées par des partenaires. Elle diffuse l'information sur Internet via son site ou des newsletters.



**Accompagnement
à l'éco-innovation
du 01/10/2017 au 31/12/2017**



12

rendez-vous en entreprise, dont 6 vont faire l'objet de demandes de financement (ADEME, CRBFC, Bpifrance)

2

réunions de sensibilisation auprès des artisans de Bourgogne-Franche-Comté en partenariat avec la Chambre de Métiers et d'Artisanat

1

action de sensibilisation à l'éco-conception lors de la journée technique « déchets » organisée par Rudologia à Lons-le-Saunier.

La Presta'INNO

23

projets ont été instruits

La presta'INNO : constats

Depuis l'élargissement de la Presta'INNO aux projets d'innovation non technologique (innovation sociale, managériale, organisationnelle, services, modèle d'affaires...), on constate un intérêt croissant des entreprises pour ce type d'innovation. 30% des Presta'INNO sont prescrites pour des projets d'innovation non technologique.

En 2017, 50% des projets instruits émanent de nouvelles entreprises. Ce sont les départements du 21, 25 et 71 qui concentrent le plus de projets accompagnés. La performance de ces 3 départements est liée à leur poids économique.

Veille technologique et propriété industrielle (PI)

Dans le cadre du partenariat avec la CCIR BFC, des compétences en termes d'appui à l'innovation ont été placées au sein de l'AER BFC, elles couvrent 2 volets :

- La veille technologique qui vise à identifier partout dans le monde les nouveaux produits, procédés et matériaux constituant des opportunités pour les entreprises des filières Emballage et Bois et matériaux biosourcés. Deux bulletins de veille (Vigipack et Viginov) ont été diffusés auprès de 700 entreprises régionales.
- La propriété industrielle pour des opérations d'informations sur les outils, le conseil sur la stratégie à mettre en place ou des opérations de veille brevet.

Du 01/10/2017 au 31/12/2017

4

dossiers de veille brevets

1

dossier d'analyse de brevets

15

conseils PI auprès d'entreprises et porteurs de projets

1

intervention lors d'un colloque

Exemple d'accompagnement

Pour une start-up du domaine de la santé, l'Agence a réalisé un diagnostic de propriété intellectuelle et une analyse de brevets, incluant une aide à la décision des moyens de protection des créations de l'entreprise et l'a accompagnée sur la stratégie de dépôt d'une marque. Forte de cet accompagnement, la start-up a déposé une marque, a contacté un cabinet conseil en propriété intellectuelle pour déposer une demande de brevet. Des démarches essentielles pour mettre en œuvre sa stratégie de développement.

« Nous sommes sur le terrain, auprès des entreprises pour favoriser le développement des projets d'innovation et construire un environnement favorable à l'innovation et à l'éco-conception avec l'ensemble des partenaires, notamment Bpifrance, l'ADEME et la CCIR. Nos actions ont un seul objectif : le développement de l'activité et de l'emploi. »

Martine Abrahamse-Pleux



L'Abbaye cistercienne de Fontenay.

INGÉNIERIE ÉCONOMIQUE ET TERRITORIALE

Parmi les réalisations

S'appuyer sur les partenaires et les acteurs du développement économique pour partager la connaissance au service du développement.

57

extractions de données,
fiches entreprises

26

travaux internes

18

travaux d'études territoriales,
tableaux de bord
et veilles économiques

3 700

articles de presse
collectés

Observatoire socio-économique régional : OSER-FC

400

données et indicateurs mis à jour

13 000

extractions

Études

Note de conjoncture économique automne 2017

L'AER BFC produit annuellement une note de conjoncture économique, contribuant ainsi aux travaux préalables aux orientations du budget primitif de la Région. Elle inscrit les dynamiques de l'activité économique régionale et leurs incidences sur l'emploi dans leur contexte national, européen et mondial.

Impact LGV

La SNCF a réalisé un bilan développement durable complet de la 1^{re} phase de la LGV Rhin-Rhône branche Est. L'AER BFC a été sollicitée pour donner son avis sur l'impact de la LGV sur les champs économique et social, et notamment sur l'activité des entreprises régionales et suisses.

Rencontres Territoriales « Économie-Emploi-Formation »

À l'automne 2017, l'AER BFC a été sollicitée pour participer à la production des diagnostics territoriaux, supports de réflexion pour les Rencontres Territoriales Économie Emploi Formation (RTEEF) coorganisées par la Région et l'État. Elles ont pour ambition d'identifier des pistes d'actions territorialisées, qui pourraient être mises en œuvre par les différents acteurs, autour notamment des EPCI des 10 zones géographiques retenues pour rapprocher les besoins en compétences des entreprises des capacités à y répondre (formations, mobilité, attractivité...)

Un groupe de travail restreint a été mis en place, regroupant l'AER BFC, la DIRECCTE et Pôle Emploi sous l'égide d'EMFOR BFC. L'AER BFC apporte des productions spécifiques ainsi que son expertise régionale et locale des dynamiques du tissu économique.

Participation au groupe de réflexion

« Connaissance territoriale » État-Région

La Région et l'État, sous pilotage de la DREAL, ont convié les acteurs régionaux de l'observation territoriale (les Observatoires thématiques et les organismes produisant des études) pour imaginer les contours et modalités d'une organisation optimisée des productions de connaissance territoriale, toutes thématiques confondues. Qui produit l'information ? Qui l'exploite, la valorise ? Qui régule ces participations ? Le chantier se poursuit en 2018. La thématique socio-économique pourrait en être le premier pan, et l'AER BFC serait particulièrement concernée.

Étude sur les flux de revenus territoriaux (CC Arbois, Poligny, Salins - Cœur du Jura)

L'AER BFC a initié avec la nouvelle Communauté de communes Arbois, Poligny, Salins - Cœur du Jura une approche novatrice du développement économique des territoires. Au-delà de la connaissance des acteurs économiques classiques, il s'agit de mesurer les origines et le montant des flux de revenus de la population présente sur un territoire (résidents et touristes). Ce qui permet d'estimer un potentiel de création d'emplois de proximité. Cette méthode reprend la théorie « des bases » économiques, selon laquelle « le développement d'un territoire dépend plus de sa capacité à capter de la richesse qu'à en produire » (L. Davezies, M. Talandier).

INGÉNIERIE ÉCONOMIQUE ET TERRITORIALE

Parmi les réalisations

35 700

visites
sur l'atlas des zones d'activités

5 000

visites
sur l'Extranet

67

cartographies,
études et analyses spatiales

Production & analyse cartographiques

Suivi des espaces dégradés en Franche-Comté

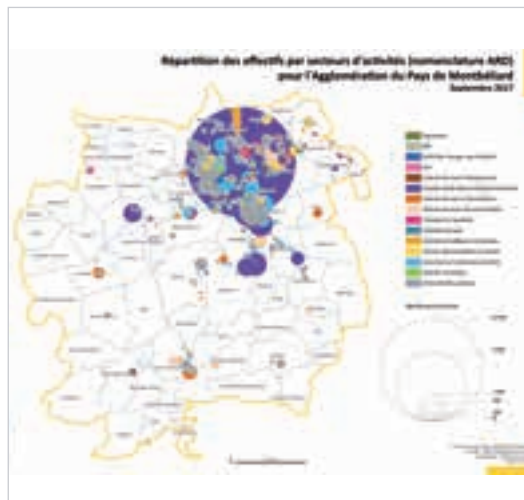
Dans les dispositifs régionaux, la requalification d'un espace dégradé implique que tout projet de requalification ait une dimension économique. L'AER BFC a réalisé, pour le compte de la direction Europe de la Région, la collecte auprès des partenaires locaux et la consolidation des informations relatives aux espaces dégradés et à leur requalification.

Les indicateurs ont permis de mettre en évidence, entre 2015 et fin 2017, une réduction de 4,7% des surfaces inventoriées avec 30 200 m² requalifiés et 660 200 m² en cours de requalification.

Mise à disposition de données géographiques, réalisation de cartographies pour le bénéfice des territoires

- Fourniture d'Atlas des zones d'activités par EPCI pour le compte de la CC Champagnole Nozeroy Jura, de l'agglomération de Vesoul, de la CC de la Grandvallièrre
- Fournitures d'indicateurs pour le compte de la DDT du Jura dans le cadre de l'observatoire départemental de la consommation des espaces
- Fourniture de données géographiques détaillées sur les zones d'activités pour le compte de la CC du Grand Pontarlier et de la CCI du Doubs

Exemple de cartographie



Participation au Groupe de Travail « occupation du sol » dans le cadre du Réseau d'Observation de la Consommation des Espaces (ROCCER)

La Région et l'État souhaitent doter les acteurs de Bourgogne-Franche-Comté de données géographiques sur les Mode d'Occupation du Sol (MOS). En 2017, l'Agence a accompagné techniquement et méthodologiquement les copilotes État/Région.

En collaboration avec le CEREMA et l'Agence d'Urbanisme de Montbéliard, elle a contribué à :

- l'état des lieux et des différents types de MOS existants dans les autres régions françaises,
- l'identification de macro-scénarii possibles pour la Bourgogne-Franche-Comté.
- l'analyse de ces macro-scénarii possibles, notamment par l'audit des producteurs nationaux (avantages, faiblesses, opportunités).

Animation du groupe de travail « zones d'activités » dans le cadre d'IDÉO BFC

En 2017, l'Agence a animé 4 réunions du groupe de travail « zones d'activités ». Le groupe de travail regroupe les producteurs d'information géographique économique en Bourgogne-Franche-Comté : CCI départementales et régionale, agences d'urbanisme, communautés de communes et d'agglomération, DDT. Il vise l'émergence d'un modèle commun facilitant les échanges de données et l'interopérabilité des outils et bases de données.

L'accès facilité à ces informations constitue un enjeu pour les acteurs économiques, notamment pour :

- répondre efficacement aux porteurs de projets qui recherchent des terrains en vue de l'implantation de leurs activités en région,
- faire l'observation des surfaces en foncier économique et venir en appui aux territoires dans la mise en œuvre de leur stratégie d'aménagement et de développement économique économe en espaces.

Les travaux réalisés en 2017 ont permis d'arrêter un modèle de données commun et partagé permettant de décrire les zones d'activités. Les autres couches d'informations qui intéressent le groupe de travail sont le foncier économique et la géolocalisation des entreprises. La veille au sein du groupe de travail lui a permis de se rapprocher des régions Hauts-de-France et Provence-Alpes-Côte d'Azur qui ont pour ambition une démarche similaire de modélisation de leurs données économiques. La convergence des modèles pourrait faire émerger un standard national. Enfin, le groupe de travail vise la coordination des partenaires et producteurs locaux de ces données géographiques économiques.

L'Observatoire Socio-Économique Régional, OSER

Cet observatoire est administré et animé par l'Agence depuis 2008. Il a favorisé la création d'une communauté de plus de 400 utilisateurs provenant de 200 structures telles que collectivités locales, territoires de projets, services de l'État et chambres consulaires notamment. Il offre la possibilité d'accéder à plus de 400 indicateurs différents permettant de réaliser entre autres des portraits socio-économiques de territoires à différentes échelles.

La plateforme de diffusion d'informations socio-économiques a bénéficié chaque année de nouvelles mises à jour et de nouvelles fonctionnalités. Des séances de « prise en main » sont régulièrement organisées en proximité des utilisateurs. Elles permettent à la fois de développer l'utilisation du site et également de créer des liens entre les développeurs sur les territoires.

À l'initiative du Conseil régional de Bourgogne-Franche-Comté, l'AER BFC lance, avec ses partenaires (la CCIR, EMFOR, les services de la Région...), les premières réunions de réflexion pour la définition d'un observatoire régional économie-emploi-formation.

.....
« Grâce à notre expertise de l'intelligence économique et territoriale, nous sommes en capacité de répondre aux besoins d'ingénierie des territoires et de soutenir la politique de développement économique et sa mise en œuvre dans les territoires, en fonction des besoins. »

Martine Abrahamse-Pleux

.....



Basilique et colline de Vézelay.

PROMOTION & ATTRACTIVITÉ

Parmi les réalisations

S'appuyer sur les atouts des entreprises et des territoires pour promouvoir les savoir-faire d'excellence et développer l'attractivité.

9900

visites
sur le site internet

4

dossiers
thématiques

6

présences
sur 6 salons internationaux

La promotion des savoir-faire d'excellence

Dossiers thématiques

- Filière aéronautique
- Filière luxe
- Filière hydrogène
- Filière éolien

Ingénierie de marketing territorial

L'Agence participe au comité technique de la démarche de définition de la stratégie d'attractivité de la Bourgogne-Franche-Comté lancée par la Région fin 2016.

Pilotage de la réflexion stratégique « filière hydrogène »

À la demande du Groupe de Travail Hydrogène (GTH2), l'Agence aide les acteurs de la filière Hydrogène dans leur réflexion pour définir et mettre en œuvre une stratégie de communication à l'échelle nationale.

Exemples d'actions

SALONS INTERNATIONAUX

La CCIR pilote l'organisation de stands collectifs sur de nombreux salons internationaux. L'Agence apporte ses compétences, réalise les visuels du stand, édite et diffuse des brochures sectorielles et des films de promotion. **Le calendrier des réalisations 2017** : Salon international du Ferroviaire en mars à Lille - Hannover Messe en avril (filière Hydrogène) - Salon International de l'Aéronautique Le Bourget en juin - EPHJ à Genève (filière luxe) - FIP Solution Plastique en juin à Lyon - Husum (filière Éolien).

LUXE : « Le Bijoutier international »

Depuis près de 10 ans, l'Agence accompagne le développement de la filière Luxe et Savoir-faire d'exception par des opérations de promotion conduites sur le salon EPHJ notamment. Nous avons eu l'opportunité de réaliser un dossier de 4 pages bilingue : « L'Écosystème du luxe en Bourgogne-Franche-Comté » dans le numéro de mai/juin de ce magazine professionnel. En écho, un magazine « Influences, secret de fabrication » entièrement réalisé par l'Agence était diffusé à tous les exposants du salon grâce à un partenariat avec le magazine « Le bulletin d'information ».

HYDROGÈNE : stratégie et plan de communication

Depuis mai, l'Agence apporte son expertise en matière de marketing et de communication aux acteurs de la filière Hydrogène. Cette filière en cours de structuration présente de nombreux atouts qu'il est indispensable de valoriser dans le concert mondial. Au fil des réunions, les acteurs ont abouti à la formalisation du positionnement « Bourgogne-Franche-Comté, l'économie de l'Hydrogène démontrée » et d'un diagnostic partagé, bases indispensables pour assier la nouvelle communication qui débutera début 2018 avec une identité visuelle spécifique, adoptée par l'ensemble des acteurs.

« Notre rôle est de promouvoir l'attractivité de la région en France et à l'international. Nous avons les atouts pour démontrer que notre région, nos villes sont de vraies opportunités et des territoires fertiles pour l'implantation et le développement des entreprises. »

Martine Abrahamse-Pleux



COMMUNICATION DE L'AGENCE



1 108 abonnés



1 886 abonnés



188 abonnés



13
articles
dans la presse régionale
(cf. revue de presse ci-après)



2
événements :
conférence de presse
et soirée de lancement

OCTOBRE 2017

9 reprises dans la presse régionale à l'issue de la conférence de presse organisée pour annoncer la fusion officielle des deux agences de développement économique et la naissance de l'AER BFC : le Bien Public, l'Est Républicain, le Journal de Saône-et-Loire, le Journal du Palais, le Journal du Centre, Traces Écrites News.

DÉCEMBRE 2017

4 reprises dans la presse régionale à l'issue de la soirée de lancement de l'AER BFC : Ecodocs 21 – 71, le Journal de Saône-et-Loire, le Journal du Palais, Traces Écrites News. De nombreux tweets de partenaires ont accompagnés le lancement pendant la soirée.

Lacs de Chalain et de Clairvaux,
sites palafittiques préhistoriques.



Marie-Guilte Dufay, présidente de la Région, encadrée par Martine Abrahamse-Pieux et Arnaud Marthey, respectivement directrice générale et président de l'Agence économique régionale de Bourgogne-Franche-Comté.

L'AER en quelques chiffres

L'agence s'appuie sur une petite quarantaine de personnes, réparties sur deux sites à Besançon et à Dijon, avec six chargés de mission Développement économique de proximité. À eux d'accompagner toutes les entreprises quels que soient leur secteur d'activité et leur taille, avec les territoires (EPCI ou agences locales). Aux côtés des élus régionaux, huit chefs d'entreprise, élus consulaires et membres de divers organismes comme la BPI, font partie du conseil d'administration. Leur voix est consultative, mais ces experts sont à leur manière les garants de ce lien étroit que l'AER veut entretenir avec les acteurs de terrain, pour agir au plus près de leur réalité. Budget de la nouvelle entité : 4,3 millions d'euros pour servir de levier au développement économique de la Bourgogne-Franche-Comté. La bataille de l'emploi se gagne ici.

*véritable capacité économique. Ce s
de l'AER BFC. Le rapprochement
agences de développement économi
de renforcer nos filières, notre idé
en place un maillage cohérent si*

Mieux vendre le territ

Pour la nouvelle Agence
autant que le champ d'ac
par exemple d'accompag
sur les dispositifs d'aides
les territoires et la régi
actions des territoire
développement écon
de territoire. Notre 1
la Bourgogne-Franc
talons et d'événem
actions, nous allon
qui portent la vo
Il faut que nou
entreprises de vie
de soutenir ce
région. nos vil

Article paru dans le magazine
Annuel Dijon Capitale,
édition 2017-2018

REVUE DE PRESSE

Quelques exemples

Avril



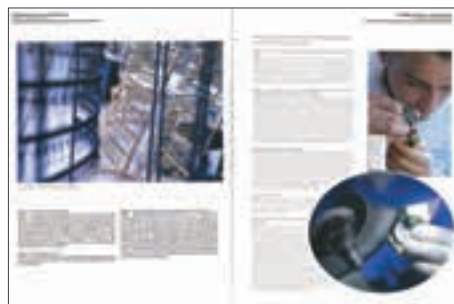
Insertion et article dans le supplément du Journal du Palais n°4544 du 3 au 9 avril 2017



Juin



Article dans le magazine Le Bijoutier International n° 834 mai/juin 2017



Octobre

Arnaud Marthey sur France 3, émission Dimanche en politique



Décembre

1^{re} de couverture et article dans le Journal du Palais Spécial rétro 2017





*De la grande saline de Salins-les-Bains
à la saline royale d'Arc-et-Senans.*



PERSPECTIVES 2018

L'année 2018 rythmée par :

- L'ouverture de la gouvernance aux EPCI de Bourgogne-Franche-Comté non encore actionnaires
- L'accompagnement des dirigeants d'entreprises locales dans leur développement ou leurs mutations avec les partenaires des territoires
- L'identification et la prospection d'entreprises nouvelles par notamment des liens plus étroits avec Business France
- L'accompagnement des entreprises dans leurs projets d'innovation et d'éco-innovation avec Bpifrance, l'ADEME et la CCIR
- Le développement d'une politique d'intelligence territoriale régionale coordonnée
- L'organisation d'un observatoire régional économie-emploi-formation avec la CCIR et EMFOR à l'initiative de la Région
- La réalisation des outils de veille des entreprises en lien avec l'État
- La participation au projet d'Outil Numérique dédié au Développement Économique (ONDE) lancé par la Région
- La mise en œuvre d'opérations de promotion économique de la Bourgogne-Franche-Comté et de ses territoires, en région, au niveau national et à l'international avec la CCIR
- La coopération avec la CCIR pour le développement de l'internationalisation des entreprises et réalisations d'opérations internationales à haute visibilité sur les salons internationaux

Remy Laurent

Président de la CCIR Bourgogne-Franche-Comté / Censeur au sein de l'AER BFC

« Consolider l'existant, accompagner les mutations, poursuivre autour des pôles de compétitivité, accélérer les mutualisation telle est ma vision du développement économique.

Nous travaillons en partenariat avec l'Agence Economique Régionale pour développer l'internationalisation des entreprises, réussir la consolidation des bases de données.

Nous sommes à l'écoute des besoins des entreprises, nous travaillons en complémentarité pour consolider l'existant et réussir l'attractivité.

Mieux se connaître pour mieux travailler ensemble : l'avenir de toute façon c'est le collaboratif. »



Eric Maillard

Dirigeant de GMI Autechaux (25) / Président de l'ARD de 2006 à 2013 / Censeur au sein de l'AER BFC

« Lorsque la Région est venue me chercher pour avoir un rôle au sein de l'Agence, j'ai répondu positivement et ce d'autant plus qu'il y avait un directoire composé de chef d'entreprises. On partageait les mêmes valeurs et la même volonté de faire progresser l'industrie dans notre pays. J'ai trouvé un terrain favorable pour apporter ma contribution dans la consolidation des relations entre en monde économique, le monde industriel et le monde politique. Je pense qu'il faut rapprocher ces mondes.

Il y a un point important à retenir dans l'industrie : 1 emploi créé au niveau industriel induit 3 emplois hors industries. Il est indispensable d'avoir une vision globale, que la région soit force d'image. On a besoin d'être derrière une région qui porte une image positive pour attirer des talents, des entreprises. »



François André Allaert

Dirigeant fondateur du groupe CEN Biotech - Dijon (21) / Membre de la gouvernance AER BFC depuis le 1^{er} octobre 2017

« Je crois que la Bourgogne-Franche-Comté a une spécificité à acquérir dans le domaine des dispositifs médicaux et des compléments alimentaires en santé. Nous ne sommes pas une terre de médicament, nous sommes une terre d'alimentation et de dispositifs médicaux, je crois que c'est un élément extrêmement important à prendre en considération. Nous avons un terrain réel, des acteurs universitaires et des entreprises, avec une compétence reconnue dans le domaine. La difficulté est de créer un élément de différenciation, une masse critique. Ensemble les forces de la Bourgogne-Franche-Comté doivent être capables, en se réunissant, de véritablement créer une filière santé et du bien-être.

Nous sommes une des seules régions créées par la loi qui a retrouvé son unité géographique, l'histoire vient de nous donner une chance extraordinaire : celle de retrouver nos racines profondes. »



Etienne Frechin

Dirigeant de Vetoquinol - Lure (70) / Membre de la gouvernance de 2005 à 2017

« Je suis né à Lure, je suis franc-comtois de cœur et je pense qu'on a avantage à faire évoluer économiquement la région pour avoir un contexte industriel solide pour attirer des compétences. C'était ça ma motivation de m'impliquer dans le développement économique. Si on vit dans un désert, il est très difficile de survivre. Pour moi, il est important que l'industrie soit bien représentée au sein de l'Agence pour apporter un éclairage autre et témoigner des réalités de tous les jours. Nous avons des atouts, des gens de qualité qui arrivent à développer des entreprises importantes. Il ne faut pas oublier de soutenir les universités pour former des jeunes et apporter de nouvelles compétences aux industries. Le rapprochement entreprises / universités est à mes yeux très important. »



L'AER BFC & LA BOURGOGNE-FRANCHE-COMTÉ

vues par les membres de la gouvernance



Nicolas Chaillet

*Président de la COMUE
Bourgogne-Franche-Comté
Membre de la gouvernance
AER BFC depuis
le 1^{er} octobre 2017*

Il faut que l'on resserre en permanence les liens entre l'Université et les industriels. L'expérience que j'ai de l'agence consiste en notre participation à des journées de communication coorganisées pour informer des journalistes, ou à des journées thématiques avec les entreprises industrielles. Poursuivre cette connexion c'est ce que j'attends de l'AER BFC. Créer des liens, promouvoir ce qui est réalisé en Bourgogne-Franche-Comté en matière d'innovation et de formation, c'est indispensable dans notre société en mutation. J'ai accepté avec plaisir d'être membre du Conseil d'Administration de l'Agence pour rapprocher ces deux mondes qui se méconnaissent encore trop souvent. Ma motivation principale est fondée sur le fait que ce ne sont pas deux mondes séparés. Rien n'est pire que l'ignorance. »



Mathieu Défresne

*Bpifrance / Censeur au sein
de l'AER BFC*

« Les atouts de la Bourgogne-Franche-Comté sont nombreux. D'abord, c'est une grande région dans tous les sens du terme, une région très industrielle. On accompagne des projets très ambitieux, depuis la start-up jusqu'aux grands groupes. Une des forces de la Bourgogne-Franche-Comté c'est la capacité à fédérer tous les acteurs du développement économique et du financement. De les regrouper autour d'une même table, sous la bannière de l'AER BFC, pour permettre aux dirigeants d'entreprises d'avoir en une seule fois tous les interlocuteurs réunis et d'avoir plus facilement la réponse à ses questions qu'il s'agisse de financement, d'accompagnement. Collaborer avec l'AER BFC, cela veut dire travailler en confiance, échanger au quotidien entre les équipes de Bpifrance et de l'AER BFC et trouver les meilleures solutions ensemble. C'est aussi une vraie force de l'AER BFC de pouvoir mailler les territoires et de venir apporter l'information aux chefs d'entreprises sur l'ensemble de la Bourgogne-Franche-Comté. »



Monique Mathieu

*Dirigeante fondatrice d'Imasonic - Voray-sur-l'Ognon (70)
Membre de la gouvernance AER BFC depuis le 1^{er} octobre 2017*

« L'atout de la Bourgogne-Franche-Comté, c'est d'être une plus grande région. Au niveau européen, c'est clair, c'est essentiel ! La difficulté va être de promouvoir la région au-delà de ses produits gastronomiques. Cependant, les entreprises ont parfois des difficultés à communiquer sur leurs savoir-faire : la confidentialité est fréquemment stratégique, voire même imposée par nos clients lorsque nous sommes en phase amont du développement d'un nouveau produit. En outre la Région devra communiquer sur son potentiel industriel pour attirer des cadres, des couples de cadres. Ma décision d'accepter de devenir censeur repose sur ma volonté de m'impliquer dans la connaissance de la grande région, dans la mise en place d'une nouvelle structure adaptée à cette région en espérant y être utile. Nous devons faire partager ce que nous vivons sur le terrain et dans le sens inverse être le relais pour promouvoir l'AER BFC auprès des entreprises. »

L'AER BFC

L'équipe au 31/12/2017



Arnaud MARTHEY
Président



Martine ABRAHAMSE PLEUX
Directrice Générale



Karine VENDROUX
Assistante de direction



Claudie DELESTRA
*Coordinatrice Pôle Ressources
Responsable administratif*

PÔLE RESSOURCES



Marie PASCAL
Administration des ventes



Menouba BOUDJADJA
*Aide-comptable
Assistante administratif*



Isabelle DESTORS
*Gestionnaire administratif
opérationnel*

DÉVELOPPEMENT & PROSPECTION



En recrutement
*Coordinateur(trice) Pôle
Développement & Prospection*



Fouad BOUNOUIDRATE
Chef de projet



Nicolas GRENIER
Chef de projet



Anne FALGA
Chef de projet



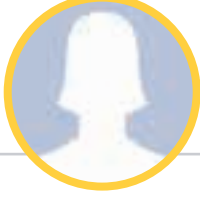
Béatrice JOLY
Chef de projet



Nathalie LOCH
Chef de projet



Alban STREBELLE
Chef de projet



En recrutement
*Chargé(e) d'appui
au développement
et à la prospection*



Hassania BEN NACEUR
*Chargée de missions
Développement économique
de proximité / Côte-d'Or*



Angélique FAVIER
*Chargée de missions
Développement économique
de proximité / Yonne*



Yassine HAMIDOUCHE
*Chargé de missions
Développement économique
de proximité / Doubs, Territoire
de Belfort et Haute-Saône*



Anne-Lise ROUMIER
*Chargée de missions
Développement économique
de proximité
Nièvre*

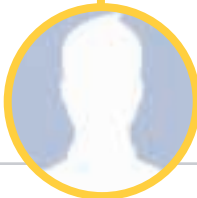


Dimitri SCHUSSLER
*Chargé de missions
Développement économique
de proximité / Saône-et-Loire,
Jura*

INNOVATION ET ÉCO-CONCEPTION



Daniel MICARD
*Coordinateur du Pôle Innovation
Expert innovation*



En recrutement
*Chargé(e) d'affaires
Eco-innovation*



Bénédicte DOLIDZE
*Chargée de mission
Eco-innovation*



Claudine LENAOUR
*Chargée de projet
Veille innovation*



Yves VINTER
*Chargé de missions
Propriété Intellectuelle*



Carole PETIT
Gestionnaire des aides



Céline MARMONT
*Assistante
Animation innovation*



David BAC
*Coordinateur du Pôle Ingénierie
Economique et Territoriale
Chargé d'études*

INGÉNIERIE ÉCONOMIQUE ET TERRITORIALE



Nathalie HERMAN
*Chargée
de veille économique*



Yannick MOULIN
*Chargé
de veille stratégique*



Marie-Thérèse VINCENT
*Chargée
de veille économique*



Yoann DUMON
Géomaticien

PROMOTION & ATTRACTIVITÉ



Monique GOSSELIN
*Responsable Promotion
et Communication*



Karine HERNANDEZ
*Responsable Communication
et Relations Presse*



Sandrine LESTIENNE
Animatrice Multimédia



Jasmine FEDOR
Chargée de communication



Aline POIRIER
Chargée de communication



Esther MARVANE
Chargée de communication



Emmanuelle GUIBELIN
*Chargée de communication Web
Chargée de mission
SI et numérique*

SITE DE BESANÇON
3 rue Victor Sellier
25000 Besançon

T.+33 (0)3 81 81 82 83
F.+33 (0)3 81 81 99 40

SITE DE DIJON
64 A rue Sully - CS 77124
21071 Dijon Cedex

T. +33 (0)3 80 40 33 88
F. +33 (0)3 80 40 34 02

The logo for AER (Agence économique régionale de Bourgogne-Franche-Comté) features the lowercase letters 'aer' in a white, sans-serif font. A white curved line starts from the left and underlines the 'a' and 'e'.
agence économique
régionale de
bourgogne-franche-comté

contact@aer-bfc.com

