

The logo for Aer, featuring a stylized white 'A' that curves around the left side of the lowercase letters 'aer'.

agence économique
régionale de
bourgogne-franche-comté

A background image of several dark, ornate chess pieces, including a king and a queen, on a chessboard. The pieces are slightly out of focus, creating a bokeh effect. A large, thick yellow curved bar is positioned at the bottom right of the image, partially overlapping the chessboard.

**au service
des entreprises
et des territoires**

**Rapport
d'activité
2019**



som - maire

AER BFC

- 12 Gouvernance
- 16 Agrément et conventions de partenariat
- 18 Démarche qualité ISO 9001
- 19 Équipe opérationnelle

1

ACCOMPAGNER LES ENTREPRISES ET LES TERRITOIRES

- 22 Ingénierie de projets d'entreprises
- 32 Prospection ciblée par secteur et par pays
- 36 Partenariat Business France

2

SOUTENIR ET DÉVELOPPER L'INNOVATION ET L'ÉCO-INNOVATION

- 40 Promouvoir l'innovation
- 42 Animer le réseau régional de l'innovation
- 43 Animer le réseau des pépinières
- 44 Accompagner l'innovation
- 46 Éco-innovation
- 50 Intelligence économique Propriété intellectuelle
- 51 Intelligence économique Veille technologique

3

ÉDITO

- 06 Marie-Guite Dufay
- 08 Arnaud Marthey

APPUYER LES STRATÉGIES DE DÉVELOPPEMENT ÉCONOMIQUE PAR L'INTELLIGENCE ÉCONOMIQUE ET TERRITORIALE

- 54 Observation socio-économique
- 55 Foncier et immobilier d'activité
- 56 Veille économique
- 58 Études sectorielles et territoriales
- 60 Contributions aux activités transversales de l'AER BFC

4

PROMOUVOIR L'ATTRACTIVITÉ ÉCONOMIQUE DU TERRITOIRE

- 64 Promouvoir la région Bourgogne-Franche-Comté
- 68 Renforcer la notoriété de la région
- 70 Informer le réseau du développement économique et de l'innovation et convaincre les entreprises
- 72 Informer les territoires

5



Marie-Guite Dufay

Présidente de la Région Bourgogne-Franche-Comté

La Bourgogne-Franche-Comté est par nature une région d'engagements pour la préservation de l'environnement, pour le développement d'un modèle sociétal qui répond aux besoins des populations d'aujourd'hui et de demain.

édito

Notre Agence Economique Régionale s'est solidement installée dans le paysage régional aux côtés de tous les territoires, entreprises et acteurs économiques. L'Agence fait preuve d'agilité et de réactivité sur tous les projets qui nous permettent de construire l'économie et les emplois de demain. Nous avons beaucoup d'atouts et de détermination et je remercie l'AER BFC de nous accompagner sur ce chemin.

L'enjeu est d'agir au quotidien pour le développement de l'innovation et de l'éco-innovation dans tous les domaines où la région est forte : automobile, microtechniques, métallurgie, alimentation, santé, industrie du luxe, énergie, numérique, aéronautique... afin de favoriser les retombées économiques pour notre région.

L'Agence est engagée auprès des acteurs de la recherche, auprès des territoires et des entreprises, et, depuis 2006, contribue au développement de la filière Hydrogène. Cet engagement nous a permis de concrétiser l'installation, à Bavans, du centre d'expertise mondial de Faurecia pour le développement de réservoirs hydrogène.

Une Région engagée par nature

Dans cette même logique, l'ISTHY, centre de référence français en matière d'essais et de certification de réservoirs hydrogène, est en cours de construction sur l'Aéroparc de Fontaine près de Belfort. Deux projets essentiels pour conforter la position de la région en matière d'Energie Hydrogène.

La Bourgogne-Franche-Comté est par nature une région d'engagements pour la préservation de l'environnement, pour le développement d'un modèle sociétal qui répond aux besoins des populations d'aujourd'hui et de demain. C'est en inscrivant les activités industrielles du territoire dans une économie responsable et durable que nous développerons l'attractivité de notre région.

Au moment d'achever l'édition de ce rapport d'activité et face à la crise sanitaire que nous traversons, vous pouvez compter sur le soutien indéfectible de la Région Bourgogne-Franche-Comté et de son agence économique régionale auprès des acteurs économiques.



Arnaud Marthey

Président de l'AER BFC

La réindustrialisation doit être une priorité dont les bénéfices irrigueront les régions avec un mouvement de relocalisation qui devra être vert et vertueux, innovant et inventif.

Lors de l'inauguration des nouveaux locaux de l'AER BFC à Besançon en juin 2019, Louis Gallois, notre invité d'honneur, s'exprimait en ces termes :

En Bourgogne-Franche-Comté, j'ai constaté la volonté de tous les acteurs du territoire de travailler ensemble pour que cette vocation industrielle se développe et que tous s'approprient les nouveaux métiers de demain qu'offrent la révolution numérique et la révolution environnementale. L'Agence Économique Régionale en est le lieu de coalition.

Cette analyse nous conforte dans nos objectifs et dans le chemin parcouru tout au long de cette année avec l'ensemble de nos partenaires. Avec eux, la collaboration est riche et porteuse de cohérence pour favoriser le développement économique à l'échelle de la région. Nos différentes instances ont été le lieu d'échanges constructifs. L'Agence est une agora économique où se côtoient les visions entrepreneuriales et institutionnelles pour construire la stratégie du développement économique de demain. Le dialogue est essentiel avec les responsables locaux et les collectivités territoriales. L'Assemblée Spéciale qui permet aux actionnaires de prendre part aux grandes orientations de l'Agence a vu son nombre d'intercommunalités augmenter avec de nouveaux EPCI qui nous ont rejoint, portant à 55 leur nombre. L'Instance Économique Régionale, regroupe, quant à elle, les acteurs de l'économie, de l'innovation, de la formation et de l'emploi. Tous les secteurs et toutes les filières sont représentés. Leurs regards et leurs propositions viennent enrichir nos actions et nos fonctionnements. Ces deux instances irriguent notre stratégie. L'AER BFC est aux côtés des territoires et des entreprises dans le mouvement de reconquête industrielle initié par l'Etat. Territoires d'Industrie, Industrie du Futur, Pacte productif, Made in France... font partie de nos engagements au quotidien.

Une vocation d'excellence industrielle pour le futur

Notre Agence est composée d'une équipe de professionnels aguerris, principalement issus du monde de l'entreprise. C'est grâce à leurs compétences, leur implication et leur mobilisation que les activités que nous présentons dans ce rapport ont été réalisées. La somme de leurs actions a favorisé la finalisation de 57 projets concernant 1 761 emplois. Le pôle développement et prospection a réalisé près de 1 000 rencontres avec les acteurs économiques, 29 missions en France, 21 à l'international. Le pôle innovation et éco-innovation a instruit 107 dossiers de Presta'Inno et organisé plus de 50 réunions et journées techniques visant à promouvoir l'innovation auprès des entreprises.

Ces chiffres ne sont que quelques illustrations de nos interventions. Vous trouverez l'ensemble des résultats de l'AER BFC au fil des pages de ce rapport d'activité. Nous avons souhaité qu'il illustre concrètement l'étendue des compétences que nous pouvons mettre en œuvre au service des territoires et des entreprises. Dans le contexte de crise connu récemment, la reconquête industrielle s'est confirmée comme fondamentale et nécessaire pour notre pays. La réindustrialisation doit être une priorité dont les bénéfices irrigueront les régions avec un mouvement de relocalisation qui devra être vert et vertueux, innovant et inventif. Dans une économie mondialisée où le local a de plus en plus de pertinence, l'Agence a tissé un réseau qui intègre aussi bien l'acteur de proximité que le donneur d'ordres international. Forte de ses expertises reconnues et de sa connaissance terrain, l'AER BFC participe à inscrire la Bourgogne-Franche-Comté comme un territoire de réussite, pour aujourd'hui et pour demain.

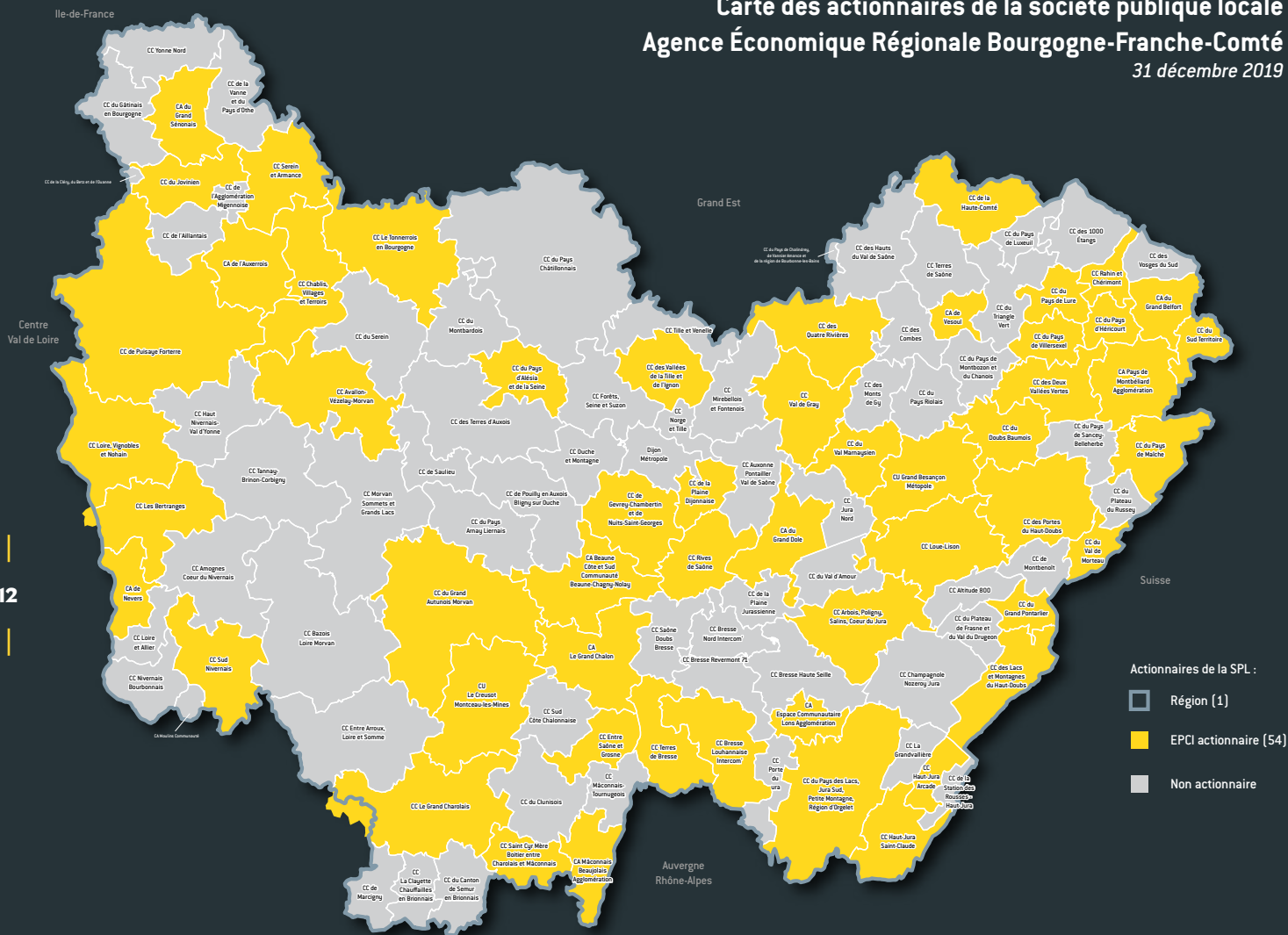
Agence
économique
régionale

Bourgogne-
Franche-Comté



Gouvernance

Carte des actionnaires de la société publique locale
Agence Économique Régionale Bourgogne-Franche-Comté
31 décembre 2019



Fin février 2019, l'Agence Economique Régionale a déménagé son site bisontin pour s'installer dans ses nouveaux locaux à la Maison de l'Économie, 46 avenue Villarceau à Besançon, aux côtés des services de la CCI du Doubs.

En 2019, 5 nouveaux EPCI sont entrés au capital, l'Agence passe ainsi de 51 à 56 actionnaires: le Conseil régional de Bourgogne-Franche-Comté et 55 EPCI.

L'AER BFC est une Société Publique Locale au capital de 1 000 000 €, détenu à 72,5% par la Région (725 000 €) et à 27,5% par les 55 EPCI (275 000 €).

LES RENCONTRES DE LA GOUVERNANCE EN 2019

- ✓ 1 Assemblée Générale Ordinaire
- ✓ 4 Instances Économiques Régionales
- ✓ 4 Conseils d'Administration
- ✓ 4 Comités de Contrôle Analogue
- ✓ 4 Assemblées Spéciales
- ✓ 3 Commissions d'Appels d'Offres

COMPOSITION DU CONSEIL D'ADMINISTRATION



11 administrateurs issus du Conseil régional

- ✓ **Président:** Arnaud Marthey
- ✓ Gilles Demersseman
- ✓ Nathalie Leblanc
- ✓ Julien Acard
- ✓ Karine François
- ✓ Guillaume Maillard
- ✓ Luc Bardi
- ✓ Alain Joyandet
- ✓ Sylvain Mathieu
- ✓ Jean-Claude Lagrange
- ✓ Frédéric Poncet



8 membres associés censeurs

- ✓ Charles-Eric Baltoglu, Directeur régional Bpifrance
- ✓ Michel Chamouton, Président de la CRMA Bourgogne-Franche-Comté
- ✓ Philippe Crevoisier, Président du Groupe Seb
- ✓ Philippe Genne, PDG d'Oncodesign
- ✓ Rémy Laurent, Président de la CCI Bourgogne Franche-Comté
- ✓ Eric Maillard, PDG du Groupe Maillard Industrie
- ✓ Monique Mathieu, Directrice Générale d'Imasonic
- ✓ Président de la COMUE
- ✓ 1 invité permanent: Blandine Aubert, Directrice régionale de l'Ademe Bourgogne-Franche-Comté



7 administrateurs issus de l'Assemblée Spéciale

- ✓ Alain Blessemaille, Grand Besançon Métropole
- ✓ Jean Bourdaillet, Communauté de Communes Entre Saône et Grosne
- ✓ Claire Bourgeois-République, Communauté d'Agglomération Grand Dole
- ✓ Didier Klein, Pays de Montbéliard Agglomération
- ✓ Louis-François Martin, Nevers Agglomération
- ✓ Michel Quinet, Communauté d'Agglomération Beaune Côte & Sud
- ✓ Jean-Philippe Saulnier-Arrighi, Communauté de Communes Puisaye Forterre

L'ASSEMBLÉE SPÉCIALE

Elle entend au moins une fois par an le rapport de ses représentants au Conseil d'Administration. Elle doit avoir communication du rapport de gestion et des comptes annuels de la SPL. Elle doit être informée des orientations stratégiques de l'activité de la SPL ainsi que des mesures significatives prises par les organes de la SPL.

Elle est composée de 55 ECPI actionnaires. Elle est présidée par Claire Bourgeois-République, (Grand Dole). Le vice-président est Jean-François Brigand (Communauté de Communes des Vallées de la Tille et de l'Ignon).

LE COMITÉ DE CONTRÔLE ANALOGUE

Pour rendre le contrôle efficient, le Conseil d'Administration décide de la création d'un comité de contrôle analogue, en charge d'étudier les questions que lui-même ou son président soumet, pour avis, à leur examen et dans les conditions précisées ci-dessous. Le comité de contrôle analogue rend un avis sur toute question de la compétence du Conseil d'Administration.

Il est composé de 30 membres et présidé par Olivier RITZ (Directeur Général Adjoint du Pôle Stratégie, Conseil régional de Bourgogne-Franche-Comté).

L'INSTANCE ÉCONOMIQUE RÉGIONALE

Elle se réunit quatre fois par an. Elle a un rôle de relais des actions de l'Agence, force de proposition et cohésion avec le monde économique.

Elle est composée de 40 membres.

- ✓ Dominique Balduini, Vallée de l'énergie
- ✓ Charles-Eric Baltoglu, Bpifrance
- ✓ Jean-Philippe Bazot, FIBOIS Bourgogne-Franche-Comté
- ✓ Marc Becker, Pôle Véhicule du Futur
- ✓ Franck Beguin, Réseau Entreprendre Bourgogne
- ✓ Éric Boucher, Luxe & Tech
- ✓ Christophe Boutet, BFC Numérique
- ✓ Emmanuelle Bouvier, Plastipolis
- ✓ Antoine Bréhard, Caisse des Dépôts Bourgogne-Franche-Comté
- ✓ Alain Cannard, AREA
- ✓ Bernard Champreux, UMIH Franche-Comté
- ✓ Jérôme Colin, Lunetiers du Jura
- ✓ Philippe Crevoisier, Groupe SEB
- ✓ Frédéric Danel, Pôle Emploi
- ✓ Damien De Margon, UIMM Bourgogne-Franche-Comté
- ✓ Christian Decerle, CRA Bourgogne-Franche-Comté
- ✓ Fabrice Descombes, Association Pierre de Bourgogne
- ✓ Christophe Desmedt, U2P Bourgogne-Franche-Comté
- ✓ Dominique Doussot, APEC
- ✓ Philippe Frantz, Nuclear Valley
- ✓ Antoine Gérard, Réseau Entreprendre Franche-Comté
- ✓ Pierre Guez, Vitagora
- ✓ Catherine Guillemain, SATT Grand Est
- ✓ Patrick Jacquier, UMIH Bourgogne
- ✓ François Labet, Conseillers du Commerce Extérieur BFC
- ✓ Bernard Laborey, FFB Bourgogne-Franche-Comté
- ✓ Louis-Fabrice Latour, BIVB
- ✓ Rémy Laurent, CCI Bourgogne-Franche-Comté
- ✓ Éric Maillard, Groupe Maillard Industrie
- ✓ Vincent Martin, FRTP Bourgogne-Franche-Comté
- ✓ Emmanuel Méry, Package in Bourgogne-Franche-Comté
- ✓ Olivier Morin, Made in Jura
- ✓ Emmanuel Poyen, CMA de Région Bourgogne-Franche-Comté
- ✓ Jean-Philippe Richard, MEDEF Bourgogne-Franche-Comté
- ✓ Bernard Streit, Place financière
- ✓ Vincent Thomas, Université de Bourgogne-Franche-Comté
- ✓ Eric Vermot, Cluster Eco Chantiers
- ✓ Franck Vichet, CIVJ
- ✓ Pierre Vieillard, BFC Angels
- ✓ Benoît Willot, CPME Bourgogne-Franche-Comté

Agrément et conventions de partenariat

L'AER BFC EST AGRÉÉE COMITÉ RÉGIONAL D'EXPANSION ÉCONOMIQUE

L'Agence a reçu l'agrément par arrêté du 26 juillet 2019. Cet agrément est une reconnaissance de l'État qui renforce l'AER BFC dans son rôle fédérateur du développement économique de Bourgogne-Franche-Comté, au service des entreprises et au service des territoires.



L'objectif des comités d'expansion est de favoriser, d'une part, l'aménagement et le développement global d'un territoire et d'autre part, la valorisation des ressources matérielles et humaines locales.

Ces comités proposent aux élus des mesures visant à favoriser l'expansion économique du territoire concerné ou entraînant des répercussions particulières sur le développement économique local.

2 CONVENTIONS DE PARTENARIAT SIGNÉES

Signature de la convention le 18 avril avec la Chambre Régionale de Métiers et de l'Artisanat de Bourgogne Franche-Comté (CRMA BFC). À travers cette convention et dans l'objectif d'accroître le développement économique régional, l'AER BFC et la CRMA BFC souhaitent unir leurs efforts afin de renforcer l'efficacité de leurs actions. Le partenariat s'articule autour de quatre axes :

- ✓ Développement et prospection par filière
- ✓ Ingénierie économique et territoriale
- ✓ Promotion et animation de l'innovation et de l'éco-conception
- ✓ Promotion et attractivité de la région.



MICHEL CHAMOUTON ET ARNAUD MARTHEY

Signature de la convention le 25 juin avec DECA-BFC.

Partenaires de longue date, les deux structures ont souhaité acter leur collaboration autour de deux grands axes :

- ✓ La mutualisation des actions de formation et d'informations
- ✓ L'optimisation du service aux entreprises, notamment pour le passage de la démarche entrepreneuriale à l'entreprise innovante.



FRANÇOIS ROCHE-BRUYN ET ARNAUD MARTHEY

Démarche qualité ISO 9001

Afin d'assurer une homogénéité de fonctionnement, il était primordial que l'Agence se lance dans une **démarche de Certification ISO 9001**. L'Agence, son Président, son Conseil d'Administration, sa Directrice Générale ont fixé des **objectifs pour une politique Qualité forte et engagée**, s'appuyant sur trois piliers :

- Satisfaction client
- Implication du personnel
- Réactivité et professionnalisme

CHIFFRES CLÉS

- ✓ Constitution d'une équipe projet qualité avec un représentant de chaque pôle : 5 personnes. Réunion 1 fois par mois.
- ✓ Élaboration de la cartographie des processus : 10 processus rédigés
- ✓ 162 documents qualité rédigés
- ✓ 1 Manuel Qualité et 1 livret d'accueil pour les nouveaux arrivants
- ✓ 25 indicateurs qualité à suivre dans le cadre des 3 piliers de la qualité

SATISFACTION

88.5% **78%**

des EPCI sont très satisfaits de leur collaboration avec l'Agence

des entreprises sont très satisfaites de l'écoute et de la compréhension de leurs besoins

TÉMOIGNAGES

Nous avons eu affaire à une personne très compétente, ouverte et disponible. Toutes les informations nous ont été données et même au-delà de ce que nous pouvions espérer.

Votre équipe est constituée d'experts dont les compétences sont variées et complémentaires. J'ai toujours obtenu des informations pertinentes à mes demandes.

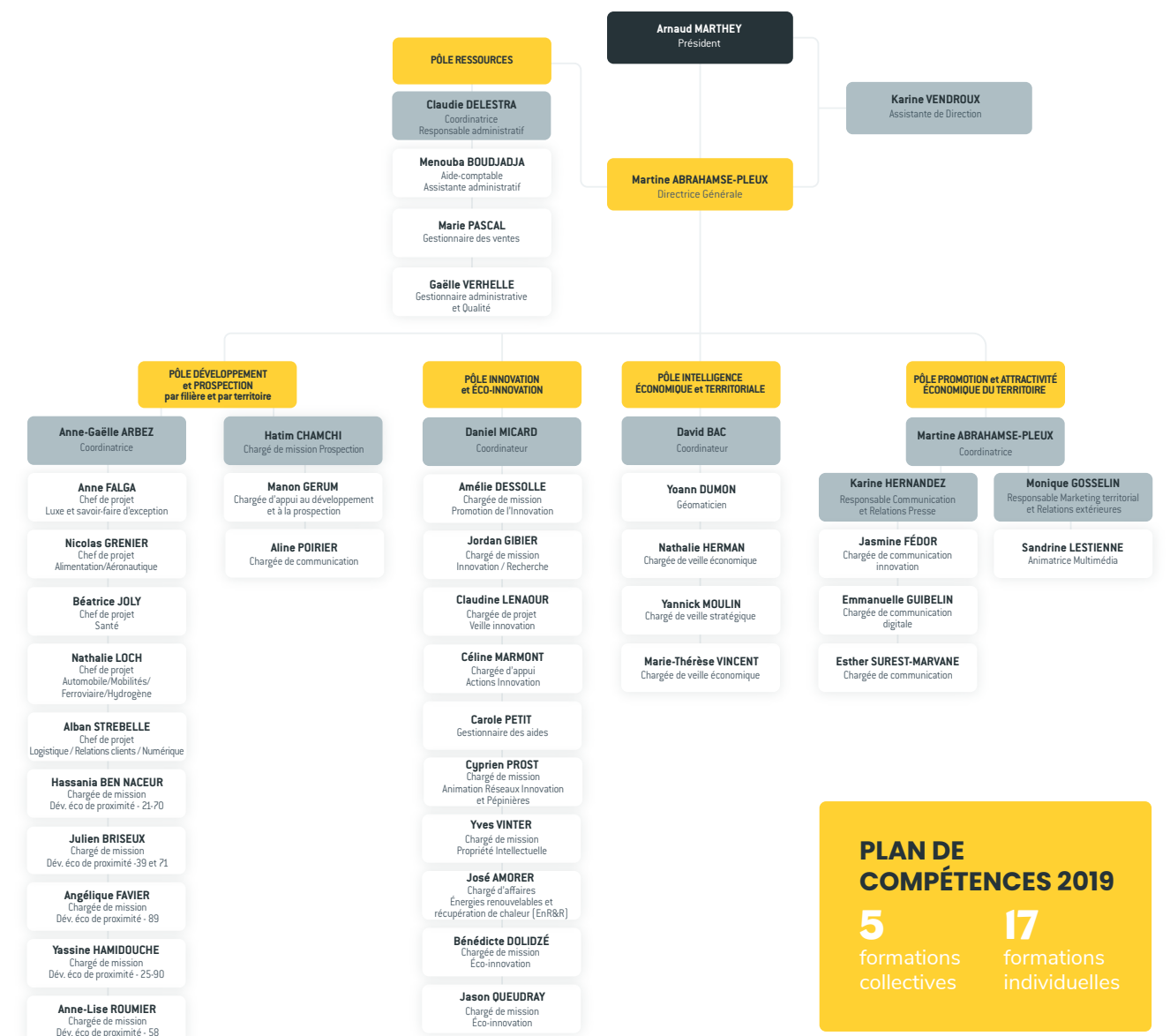
Impeccable tant sur le fond que sur la forme. Une disponibilité et une réactivité d'un professionnalisme exemplaire.

Nota: Chiffres et témoignages recueillis à la suite de l'envoi d'un questionnaire de suivi de projet, envoyé aux entreprises accompagnées.

Équipe opérationnelle au 31 décembre 2019

L'AER BFC EST ORGANISÉE EN 4 PÔLES MÉTIERS ET UN PÔLE RESSOURCES

- ✓ Développement et Prospection par filière et par territoire
- ✓ Innovation et éco-innovation
- ✓ Intelligence économique et territoriale
- ✓ Promotion et attractivité économique du territoire



Accompagner
les entreprises
et les territoires



Ingénierie de projets d'entreprises

574

projets en portefeuille

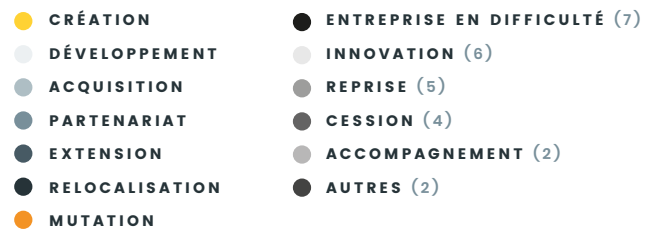
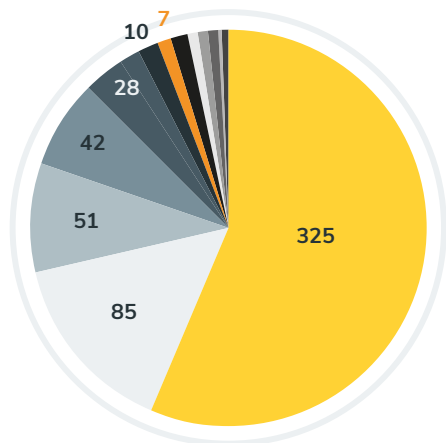
58%

de projets exogènes

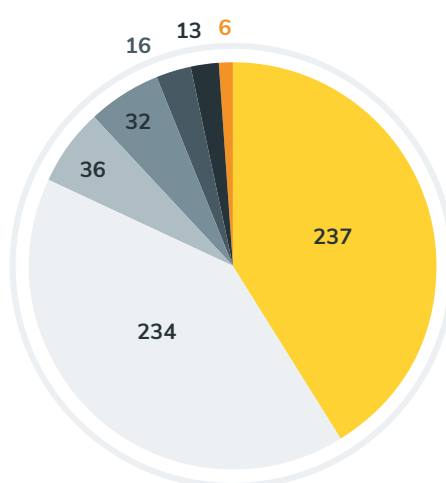
860

rendez-vous effectués par les 5 développeurs de proximité de l'Agence sur les territoires

→ Typologie des projets en portefeuille



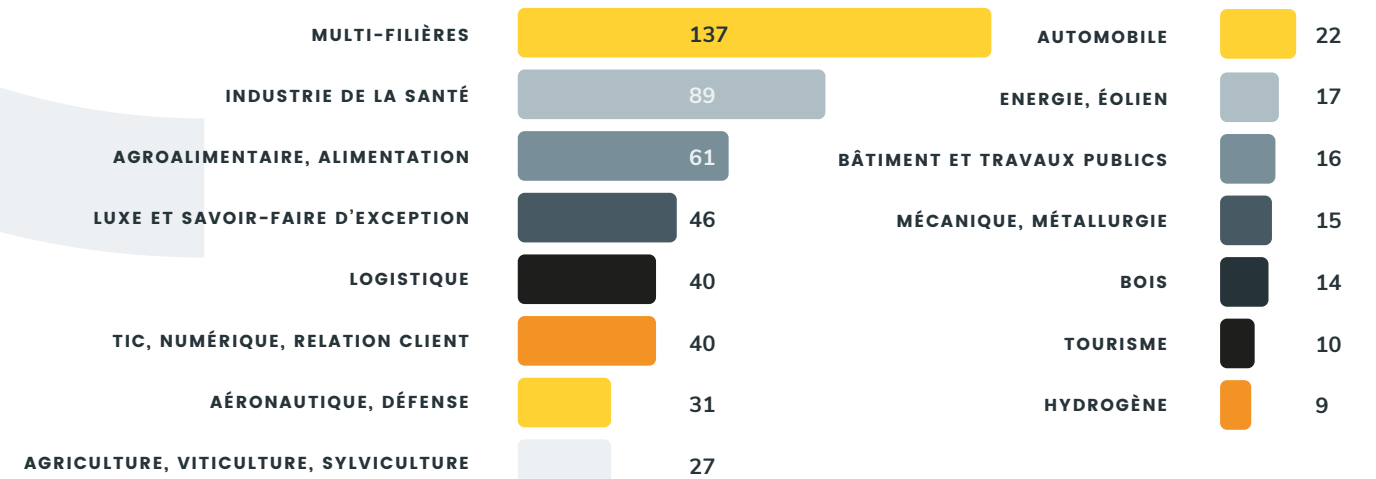
→ Provenance des projets en portefeuille



→ Top 3 des pays d'origine

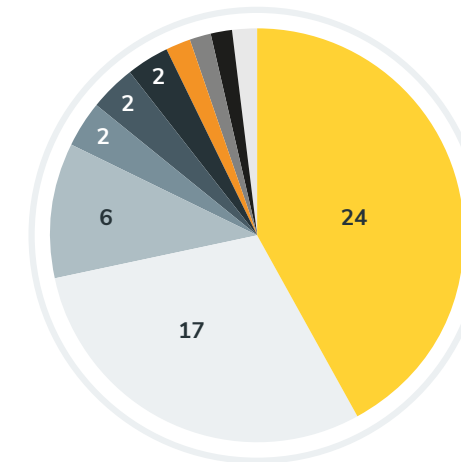


→ Filières stratégiques des projets en portefeuille

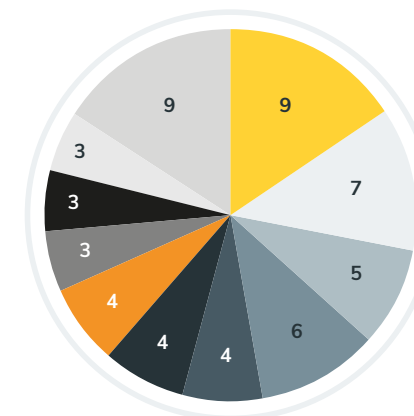


→ Typologie des projets aboutis

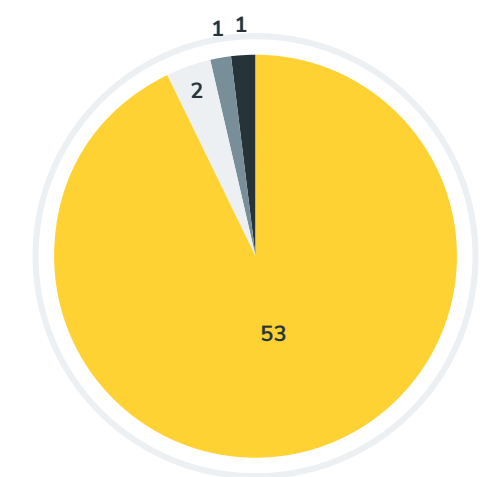
57 projets aboutis
1 761 emplois créés ou maintenus



→ Secteurs d'activité des projets aboutis



→ Origine géographique des projets aboutis



EXEMPLES DE PROJETS ABOUTIS - CRÉATION

de nouveaux sites d'entreprises déjà implantées en région

WEBHELP

- ✓ **Type de projet :**
Création d'un nouveau site
- ✓ **Partenaires :**
Conseil régional de Bourgogne-Franche-Comté, Grand Chalon, Pôle Emploi
- ✓ **Activité :**
Relation client
- ✓ **Emplois annoncés :**
300 emplois à 3 ans
- ✓ **Localisation :**
Chalon-sur-Saône (71)

Le Groupe Webhelp connaît un développement fulgurant à l'international (55 000 collaborateurs, répartis dans 36 pays) et renforce son positionnement en France. En région, le site de Montceau-les-Mines ayant atteint sa capacité maximale de production, Webhelp était à la recherche de nouveaux locaux.

SILUX

- ✓ **Type de projet :**
Création d'une nouvelle unité de production
- ✓ **Activité :**
Fabrication et décoration de pièces métalliques pour la filière Luxe
- ✓ **Localisation :** Luxeuil (70)
- ✓ **Partenaires :**
Communauté de Communes de Luxeuil, GRETA, Pôle Emploi, Conseil Régional, Conseil Départemental
- ✓ **Emplois annoncés :**
40 emplois à moyen terme

Avec le développement constant du marché du luxe, l'entreprise déjà basée dans la région a souhaité déployer un site industriel de polissage sur le sol français et en particulier en région Bourgogne-Franche-Comté en raison de son écosystème.

Anne FALGA, chef de projet Luxe et savoir-faire d'exception a œuvré aux côtés de l'entreprise, depuis l'amont jusqu'à l'installation dans un site provisoire et le démarrage de l'activité.

TER'GREEN (GROUPE KEON) DOLE BIOGAZ

- ✓ **Type de projet :**
Création d'une unité de méthanisation
- ✓ **Activité :**
Spécialiste du co-développement et co-investissement dans les projets de méthanisation. Ter'Green est associée à Naskeo, spécialiste français du biogaz, conception et construction d'unités de méthanisation agricole et territoriale et à Sycomore, spécialiste de l'exploitation et de la maintenance des unités de méthanisation.

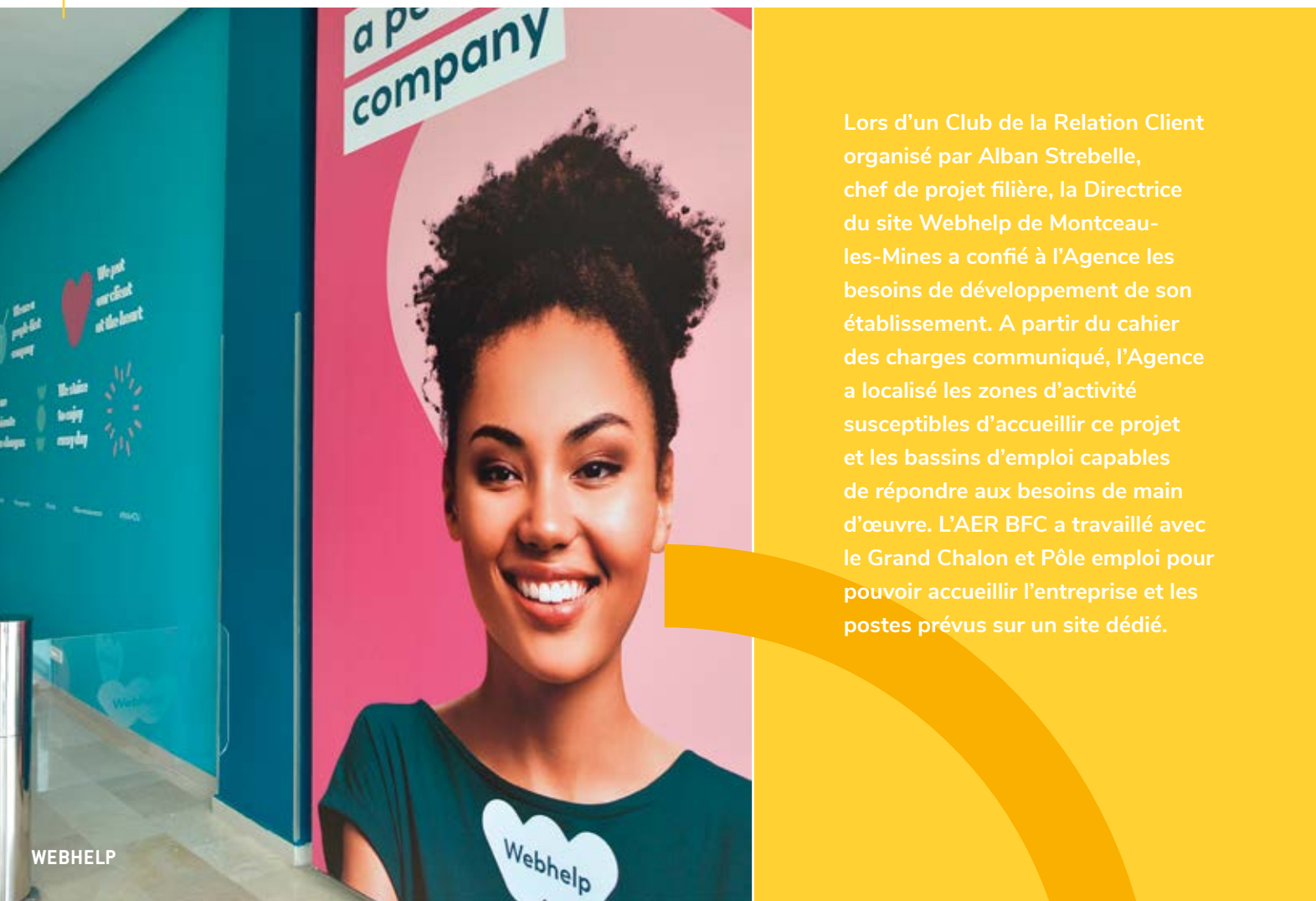
- ✓ **Localisation du projet :**
Brevans (39)
- ✓ **Emplois créés en phase d'exploitation pour le projet :**
3 emplois directs, une dizaine d'emplois indirects

Ce projet, initié en 2011 et suivi par Béatrice JOLY, a bénéficié d'un accompagnement pour identifier des sites propices à ce type d'installation, avec un cahier des charges précis. Rapidement, une implantation sur le territoire du Grand Dole a été envisagée. Un voyage avec des élus a été organisé en Normandie pour visiter un site semblable afin de comprendre au mieux le fonctionnement d'un tel site et les nuisances possibles. L'investissement total pour la construction de l'unité de méthanisation représente environ 10 millions d'euros.

La société de projet Dole Biogaz a été constituée à l'automne 2019 entre Ter'Green, un collectif de 18 agriculteurs et la Communauté d'Agglomération du Grand Dole.

Le chantier de construction a démarré en janvier 2020 et un démarrage de l'exploitation est prévu fin 2020.

L'entreprise Ter'Green (historiquement Naskeo) souhaitait développer un projet de valorisation de biogaz par injection de biométhane sur le réseau, avec un gisement de matières organiques provenant d'un rayon de moins 20 km pour les matières agricoles (fumiers, lisiers, paille, déchets de céréales) et de moins de 100 km pour les biodéchets issues d'IAA, RHF, GMS, graisse de curage, jus et eaux sales d'abattoirs et situé sur un territoire agricole pour assurer les épandages de digestats. Elle cherchait un site pour son activité.



Lors d'un Club de la Relation Client organisé par Alban Strebelle, chef de projet filière, la Directrice du site Webhelp de Montceau-les-Mines a confié à l'Agence les besoins de développement de son établissement. A partir du cahier des charges communiqué, l'Agence a localisé les zones d'activité susceptibles d'accueillir ce projet et les bassins d'emploi capables de répondre aux besoins de main d'œuvre. L'AER BFC a travaillé avec le Grand Chalon et Pôle emploi pour pouvoir accueillir l'entreprise et les postes prévus sur un site dédié.

JG AVIATION

- ✓ **Type de projet :**
Extension/Développement/Diversification
- ✓ **Activité :**
Maintenance et réparation d'avions légers et d'affaires
- ✓ **Localisation :**
Gray (70)
- ✓ **Partenaires :**
Conseil régional de Bourgogne-Franche-Comté, Département de la Haute-Saône, Communauté de Communes de Gray, Ville de Gray
- ✓ **Emplois annoncés :**
5 emplois créés



JG Aviation signe en 2018 un contrat avec le constructeur Suisse Pilatus. L'entreprise devient ainsi centre de maintenance européen des avions d'affaires PC12 et PC24. Pour ce faire, elle souhaite construire un nouveau bâtiment afin d'accueillir les avions. L'opération nécessite également un allongement de la piste.

L'entreprise a investi plus de 3 millions d'euros dans le développement de son bâtiment. Le département, conscient des enjeux pour l'entreprise et pour le territoire, a financé l'allongement de 300 mètres de la piste de l'aérodrome de Saint Adrien, attenant au site. Nicolas GRENIER, chef de projet aéronautique, a suivi l'entreprise tout au long du projet en l'aidant notamment à obtenir une aide à l'immobilier de la Région Bourgogne-Franche-Comté pour le développement de son atelier de maintenance.

EXEMPLES DE PROJETS ABOUTIS - DÉVELOPPEMENT

PERRENOUD

- ✓ **Type de projet :**
Reprise
- ✓ **Activité :**
Décolletage de précision dans l'horlogerie, la maroquinerie, les instruments d'écriture et la santé
- ✓ **Localisation :**
Charquemont (25)
- ✓ **Partenaires :**
Conseil Régional de Bourgogne-Franche-Comté, Réseau Entreprendre, Bpifrance
- ✓ **Emplois annoncés :**
13 emplois

L'entreprise, créée en 1969, a été reprise en 2019. Le nouveau dirigeant souhaitait être accompagné pour mener à bien ce projet, développer l'entreprise et conquérir de nouveaux marchés. La société s'est équipée d'un pôle de reprise d'usinage par diamantage. Des investissements en machines CN (Commande Numérique) de petit diamètre ont favorisé la réactivité pour le secteur de l'horlogerie. D'autres achats de machine de décolletage sont prévus pour 2022.

Yassine HAMIDOUCHE, chargé de mission Développement de proximité, a guidé l'entrepreneur dans son projet afin de trouver un soutien financier approprié : une aide à la transmission ainsi qu'un dispositif Croissance Région ont notamment été mobilisés.

MENUISERIE EBENISTERIE SELLIER

- ✓ **Type de projet :**
Développement
- ✓ **Activité :**
Agencement et mobilier contemporain
- ✓ **Localisation :**
Nevers (58)
- ✓ **Partenaires :**
Agglomération de Nevers, Conseil régional de Bourgogne-Franche-Comté
- ✓ **Emplois annoncés :**
5 emplois

L'entreprise souhaitait développer son activité en répondant à de nouveaux marchés et en réalisant de nouveaux produits, tout en préservant la fabrication entièrement française. Elle voulait donc moderniser son outil de travail et améliorer la qualité et le process de production ainsi que les conditions de travail des salariés.

- ✓ **Type de projet :**
Développement
- ✓ **Activité :**
Production, fabrication et commercialisation de cornichons en bocal, d'asperge et de velouté de légumes
- ✓ **Localisation :**
Chemilly-sur-Yonne (89)
- ✓ **Partenaires :**
Communauté de Communes Serein et Armance, Conseil Régional de Bourgogne-Franche-Comté, Bpifrance
- ✓ **Emplois annoncés :**
5 emplois



Anne-Lise ROUMIER, chargée de développement économique de proximité, a accompagné l'entreprise. Tout d'abord dans la recherche de financement, à travers la constitution des dossiers de demandes d'aides financières (avance remboursable investissement de la Région et subvention pour la compétitivité des entreprises au titre du FEDER). Ensuite, une demande d'aide à l'embauche au titre du fonds départemental à la revitalisation de la Nièvre a également été sollicitée puisque l'augmentation d'activité devrait doubler l'effectif de l'entreprise.

Une mise en relation avec l'Agglomération de Nevers a permis un accompagnement des premiers nouveaux salariés dans le cadre du dispositif WIN. Cet accompagnement va se poursuivre pour les futurs recrutements.

Enfin, l'entreprise a été mise en relation avec deux entreprises du territoire dont les savoir-faire et valeurs pouvaient créer des synergies et permettre de proposer des solutions complémentaires à leurs clients respectifs.

MAISON MARC

Afin de poursuivre sa croissance, l'entreprise souhaitait engager un programme de développement de 1,8 M€ : extension du bâtiment et de la chaîne de conditionnement automatique, pour passer du conditionnement artisanal au conditionnement industriel. Ce projet lui permettra d'être plus compétitive et de répondre aux marchés étrangers.

Angélique FAVIER, chargée de mission développement de proximité, a travaillé en collaboration avec plusieurs acteurs (Communauté de Communes Serein et Armance, Région et FEDER, BPI, CCI, Agence de l'Eau Seine-Normandie) pour accompagner l'entreprise dans sa recherche de financements, notamment auprès de la Région et du FEDER mais également des banques. Elle a également contribué, en lien avec la Communauté de Communes Serein et Armance, au montage et au suivi des dossiers de demande d'aide à l'immobilier et matériel ainsi que sur le suivi du dépôt du permis de construire soumis à l'ABF. Enfin, elle a mis l'entreprise en relation avec la CCI qui dispose d'une convention avec l'Agence de l'Eau Seine-Normandie concernant des dispositifs d'aides complémentaires.

EXEMPLES DE PROJETS ABOUTIS - IMPLANTATION



ECP

ECP (ETUDE ET CONCEPTION POLYESTER)

- ✓ **Type de projet :**
Création d'une unité de production
- ✓ **Localisation :**
Simandre (71)
- ✓ **Emplois annoncés :**
30 emplois d'ici 3 ans,
50 d'ici 5 ans
- ✓ **Activité :**
Fabrication de piscines monobloc en polyester (Marque Aboral)
- ✓ **Partenaires :**
Communauté de Communes de Terres de Bresse et Conseil régional de Bourgogne-Franche-Comté.

Installée depuis 2006 à Saint-Jean d'Illac, à côté de Bordeaux, l'entreprise familiale ECP souhaitait développer son réseau de concessionnaires et de revendeurs dans l'Est de la France pour poursuivre son développement, avec la conquête de nouveaux marchés tels que la Belgique, l'Allemagne et la Suisse.

Julien BRISEUX, chargé de mission développement économique de proximité, a accompagné cette implantation aux côtés de la Communauté de Communes de Terres de Bresse : tout d'abord en organisant un tour de table financier avec leurs partenaires, la Région et la CCI de Saône-et-Loire, pour sécuriser le projet et ensuite par une mise en relation avec des acteurs clés du territoire pour identifier les partenaires industriels et les futurs collaborateurs. Il a également accompagné l'entreprise dans sa recherche immobilière, en lui proposant une dizaine de locaux dont ceux de 5 000 m² à Simandre.

Au premier semestre 2020, l'entreprise emménagera dans des locaux situés sur la ZIC des Fontaines. L'entreprise investit 3 millions d'euros dans le rachat et l'aménagement du bâtiment et l'acquisition du matériel.

NORD-LASER-TUBE

- ✓ **Type de projet :**
Implantation / Développement
- ✓ **Partenaires :**
Beaune Côte & Sud et la Région Bourgogne-Franche-Comté
- ✓ **Activité :**
Découpe laser sur tubes et profilés
- ✓ **Emplois annoncés :**
10 emplois d'ici 3 ans
- ✓ **Localisation :**
Beaune (21)

Créée en 2008, à Wambrechies, Nord-Laser-Tube, sous-traitant en découpe laser sur tubes et profilés souhaitait poursuivre son développement en se rapprochant de ses clients. Pour implanter son troisième établissement, l'entreprise cherchait à s'installer sur un axe prioritaire entre Paris, Strasbourg et Lyon. Cette exigence correspond à la demande de clients historiques (pour certains avec des établissements dans l'Est de la France et en Rhône-Alpes), à la recherche de proximité avec les clients pour une meilleure réactivité et enfin, à la baisse de l'empreinte carbone.



Anne FALGA, chef de projet Luxe et savoir-faire d'exception, et Hassania BEN NACEUR, chargée de développement de proximité, ont mis l'entreprise en relation avec plusieurs partenaires afin de trouver un terrain approprié à la demande, en l'occurrence celui proposé par Beaune Côte & Sud. L'AER BFC continue à suivre l'entreprise, notamment pour l'accompagner dans les demandes de financement et la création d'une filiale.

GAMMEO

- ✓ **Type de projet :**
Implantation / Développement
- ✓ **Localisation :**
Dijon (21)
- ✓ **Emplois annoncés :**
8 emplois
- ✓ **Activité :**
Gestion en ligne des parcs immobiliers
- ✓ **Partenaires :**
Dijon Métropole, Conseil Régional de Bourgogne-Franche-Comté



Créée en 2013, la start-up nantaise fait ses premières armes dans l'Ouest. Forte d'une croissance à deux chiffres, la start-up a décidé de renforcer sa présence sur tout le territoire, depuis l'Est de la France, pour toucher de nouveaux clients.

Alban STREBELLE, chef de projet Numérique, a travaillé au côté de Dijon Métropole afin d'accompagner l'entreprise dans son installation sur Dijon en proposant des locaux répondant aux besoins. Un tour de table financier a également été organisé pour accélérer l'avancement du projet. L'AER BFC et Dijon Métropole suivent de près la start-up pour anticiper les besoins spécifiques de cette entreprise à très forte croissance.

FEUILLE DE ROUTE HYDROGÈNE

Depuis plusieurs décennies, des acteurs régionaux se positionnent sur la filière hydrogène. Une réelle synergie existe déjà entre collectivités, chercheurs et industriels locaux. En effet, sous l'impulsion des chercheurs et des grandes écoles en région, la filière hydrogène donne un nouveau souffle à l'industrie. De nombreux projets ont vu le jour depuis 10 ans.



Cette dynamique collective offre à la région une opportunité immense :

- ✓ Être un acteur majeur dans la transition énergétique
- ✓ Réaliser sa propre transition vers une énergie verte et bas carbone
- ✓ Associer cette transition à une création significative d'emplois.

Aujourd'hui, la Région anime le réseau Hydrogène et s'appuie notamment sur le Pôle Véhicule du Futur et sur l'AER BFC. De nombreuses actions et partenariats ont été mis en place.

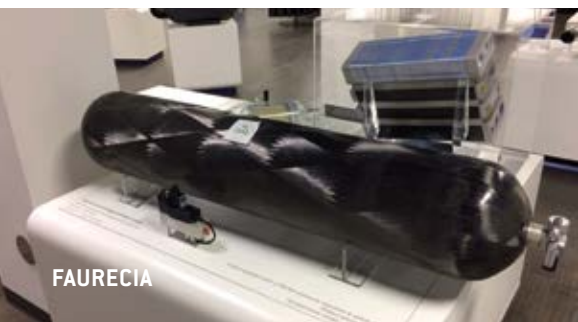
Une feuille de route a été signée à la fin de l'année 2019. L'AER BFC, aux côtés d'un certain nombre d'experts, a été sollicitée pour contribuer à sa rédaction. La Région va mobiliser 90 millions d'euros sur la décennie 2020-2030 et utiliser tous les moyens à sa disposition pour accélérer sa transition écologique.

FOCUS SUR FAURECIA, UN PROJET PHARE POUR LA RÉGION

Faurecia développe sur son site de Bavans son activité Clean Mobility. Elle souhaitait investir dans la recherche et le développement de réservoirs à haute pression de nouvelle génération, plus performants et légers, ainsi que dans un centre d'essai de caractérisation de ces réservoirs.

Nathalie LOCH, chef de projet Hydrogène, aux côtés des partenaires régionaux, a suivi le projet de l'entreprise et mis en avant les nombreux atouts du territoire et la pertinence de cette localisation régionale afin d'appuyer la décision d'implanter son centre d'expertise mondial dédié au développement de systèmes de stockage à hydrogène. Ce centre représente un investissement total d'environ 25 millions d'euros, dont 4,9 millions d'euros de subventions accordées par la Région Bourgogne-Franche-Comté.

- ✓ **Type de projet :** Développement
- ✓ **Activité :** Industrie automobile
- ✓ **Localisation :** Bavans (25)
- ✓ **Partenaires :** Conseil régional de Bourgogne-Franche-Comté, Pays de Montbéliard Agglomération, Pôle Véhicule du Futur, FC Lab
- ✓ **Emplois annoncés :** 50 emplois à haute valeur ajoutée



FAURECIA

INVESTISSEMENTS DIRECTS ÉTRANGERS

5^e rang des régions françaises pour le nombre total de projets

114 projets soit 115 % d'augmentation par rapport à 2018, permettant la création ou le maintien de 2 353 emplois

50% d'emplois dans l'industrie

2^e rang des régions françaises pour le nombre de projets dans la production

3 principaux pays investisseurs : Allemagne, USA et Royaume-Uni

FOCUS SUR SAVOYE

Savoie est le numéro un français des solutions automatisées pour la supply chain et conçoit les équipements robotisés, les processus d'emballage et toutes les suites logicielles de gestion des flux depuis l'entrepôt jusqu'au consommateur en passant par les magasins de détail. L'entreprise a été reprise par des actionnaires chinois, Noblelift, qui lui permettent aujourd'hui d'avoir une politique de développement ambitieuse.

Le groupe a pour projet de déménager ses deux sites, le siège dijonnais et l'unité de production de Ladoix-Serrigny, pour les regrouper sur un seul site à Longvic (21) et bénéficier d'un bâtiment de 13.000 m², dont 5.500 d'ateliers, 7.000 de bureaux et 500 de showroom. Cet investissement s'élève à 20 millions d'€. Opérationnel début 2022, il regroupera un total de 450 personnes en intégrant les 100 salariés supplémentaires qui rejoindront le Groupe qui en emploie 800 à l'heure actuelle.



SOLUTIONS AUTOMATISÉES GOODS-TO-PERSON, X-PTS DE SAVOYE

Prospection ciblée par secteur et par pays



LES SALONS EN FRANCE

29

missions de
prospection
en France

32

33

ALIMENTATION

- ✓ Appetite 4 Innovation
Dijon
- ✓ ICLGG
Dijon
- ✓ Vinexpo
Bordeaux

LUXE / LUNETTERIE

- ✓ Sommet du Luxe
Paris
- ✓ SILMO
Paris

NUMÉRIQUE / E-COMMERCE / SON

- ✓ SIDO
Lyon
- ✓ Vivatechnology
Paris
- ✓ Paris Retail Week
Paris

LOGISTIQUE

- ✓ SITL
Paris
- ✓ Supply Chain Event
Paris

AÉRONAUTIQUE / DÉFENSE, SÉCURITÉ

- ✓ SIAE Le Bourget
Paris
- ✓ France Air Expo
Lyon

SANTÉ

- ✓ Paris Healthcare Week
Paris
- ✓ MedFIT
Lille
- ✓ Rentrée du dispositif médical
Besançon
- ✓ OCS
Dijon

IMMOBILIER D'ENTREPRISES

- ✓ SIMI
Paris
- ✓ MIPIM
Cannes

MÉCANIQUE/MÉTALLURGIE

- ✓ Global Industrie
Lyon

ENERGIE/HYDROGÈNE/MOBILITÉS/AUTOMOBILE

- ✓ Bepositive H2 Meeting
Lyon
- ✓ SIFER
Lille
- ✓ Electric Vehicle Symposium (EVS) 32
Lyon
- ✓ JH2
Marseille
- ✓ Power Gen Europe
Paris



SIAE LE BOURGET

ALLEMAGNE

- 1 **Hanovre**
Hannover Messe
Énergie
- 2 **Friedrichshafen**
Aero Friedrichshafen
Aéronautique
- 3 **Düsseldorf**
Medica Compamed
Technologies médicales
- 4 **Francfort**
Mission « Batteries »
Énergie

SUISSE

- 5 **Genève**
EBACE
Aéronautique

EPHJ
Luxe
Partenaire: CCI BFC
- Salon de l'automobile
Automobile
- Vitafood
Alimentation
Partenaire: Vitagora
- 6 **Bâle**
Baselworld
Luxe

PAYS-BAS

- 7 **Amsterdam**
VR Days
Numérique

ROYAUME-UNI

- 8 **Londres**
City Nation Global
Multi-filières

ESPAGNE

- 9 **Barcelone**
SIL
Logistique

PORTUGAL

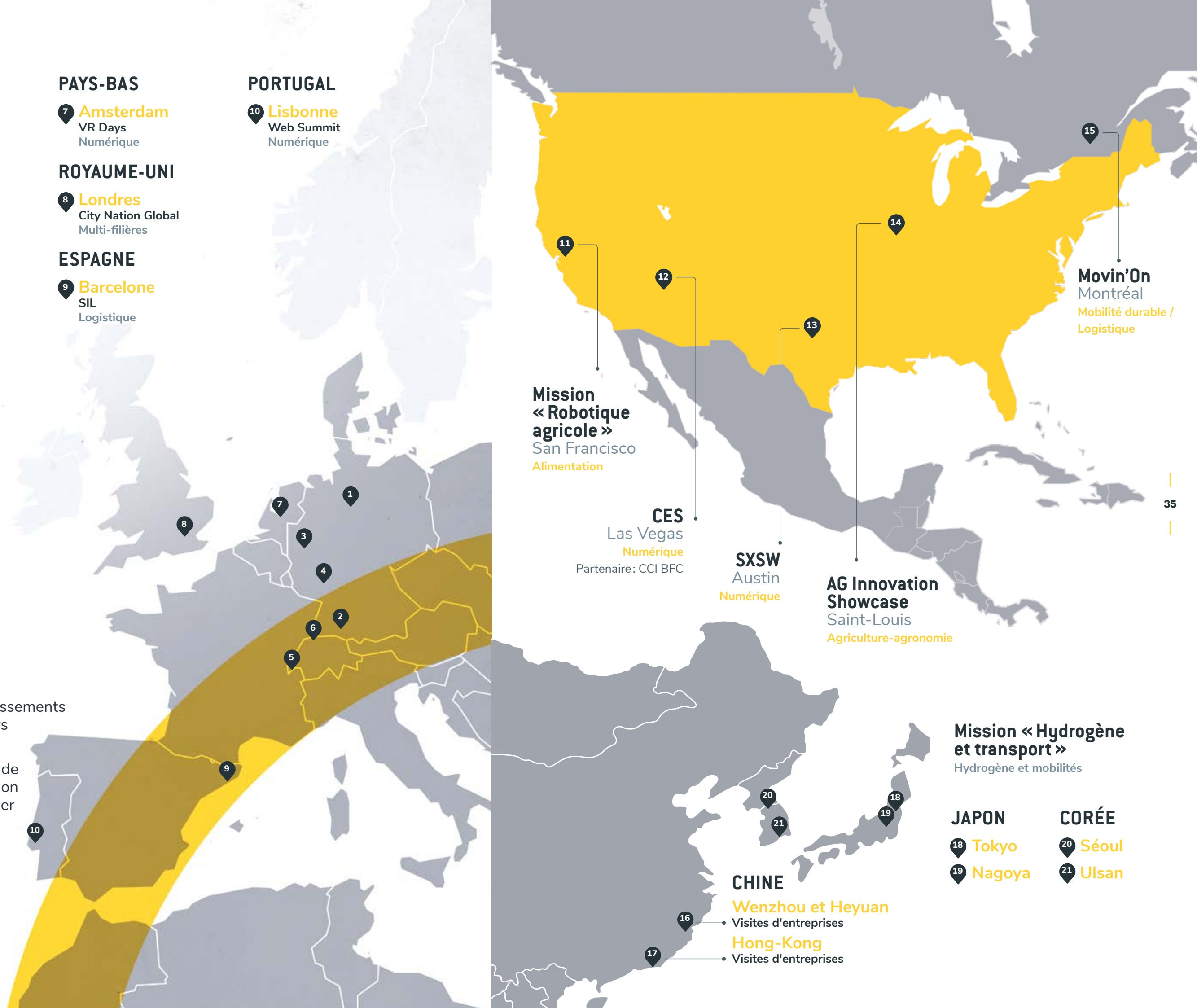
- 10 **Lisbonne**
Web Summit
Numérique

114 projets d'investissements étrangers

21 missions de prospection à l'étranger

34

35



Mission « Robotique agricole »
San Francisco
Alimentation

CES
Las Vegas
Numérique
Partenaire: CCI BFC

SXSU
Austin
Numérique

AG Innovation Showcase
Saint-Louis
Agriculture-agronomie

Mission « Hydrogène et transport »
Hydrogène et mobilités

JAPON
18 Tokyo
19 Nagoya

CORÉE
20 Séoul
21 Ulsan

CHINE
16 Wenzhou et Heyuan
Visites d'entreprises
17 Hong-Kong
Visites d'entreprises

Partenariat Business France



4 MISSIONS MENÉES EN 2019

- ✓ Mission "Robotique agricole", Filière alimentation (San Francisco – Mars et Novembre)
- ✓ Mission "Hydrogène et transport", Filière Hydrogène et mobilités (Japon et Corée – Juin)
- ✓ Mission "Batteries", Filière Energie (Francfort - Octobre)
- ✓ Mission Santé (Düsseldorf - Novembre)

ZOOM SUR 2 MISSIONS

Mission Hydrogène et transport, Filière Hydrogène et mobilités (Japon et Corée – Juin)

L'Agence, aux côtés du Pôle Véhicule du Futur et de l'entreprise Schrader Pacific Advanced Valves, s'est rendue au Japon et en Corée pour promouvoir les compétences de la région dans les domaines de la mobilité et de l'hydrogène. Au programme : présentations académiques, sessions de pitches devant les industriels japonais et coréens, visites de sites, RDV B2B et moments de networking.



Mission Santé (Düsseldorf - Novembre)

A l'occasion du salon Medica-Compamed à Düsseldorf, une campagne de promotion via les réseaux sociaux avec des témoignages vidéo d'entreprises régionales représentatives de la filière santé, a été mise en place. Cette opération, en partenariat avec le bureau Business France Dusseldorf, visait à faire connaître la région et ses compétences en Allemagne. **3 entreprises exposantes ont fait l'objet d'une vidéo réalisée sur le salon: Archeon Medical qui développe des solutions innovantes pour une meilleure prise en charge des urgences vitales ainsi que JBT et Nextis, experts en plasturgie.**



ACCUEIL D'UNE DÉLÉGATION BUSINESS FRANCE EN RÉGION

Les 21 et 22 novembre derniers, l'Agence a accueilli une délégation de Business France.

Business France compte aujourd'hui 85 bureaux et correspondants dans le monde, 28 partenaires régionaux dont l'AER BFC et s'appuie sur 15 000 collaborateurs pour accélérer le développement à l'international de la France.

Trois chargés d'affaires des bureaux de Paris, Milan et Düsseldorf sont venus actualiser et renforcer leur connaissance des atouts économiques de la Bourgogne-Franche-Comté.

Lors du programme de visite, cette délégation a découvert des entreprises mais également un écosystème de recherche, développement et d'innovation unique en France : **le Centre de ressources Ferdinand Cabanne, le laboratoire de recherche FEMTO-ST ainsi que les entreprises Aveine et Life Loving Food (Village by CA), Robin aviation, iXblue, Percipio robotics.**



Soutenir et développer l'innovation et l'éco-innovation



Promouvoir l'innovation



ACTIONS EN FAVEUR DES ENTREPRISES

L'événement « **Créer demain, 2 jours pour innover** » a mis en lumière les nouveaux modèles d'affaires, leviers de performance et d'innovation pour les entreprises, permettant notamment de répondre aux enjeux du développement durable.



— 2 JOURS POUR INNOVER —
► Première édition

416

participants

| | | | |
|-----|------------------|----|-------------|
| 44% | d'entreprises | 11 | pitchs |
| 8h | de tables-rondes | 11 | exposants |
| 18h | d'ateliers | 40 | partenaires |
| 2h | de conférence | | |

96%

DES PARTICIPANTS SONT SATISFAITS OU TRÈS SATISFAITS DU CONTENU PROPOSÉ

4 matinées techniques

340 PARTICIPANTS

- ✓ Formations & innovations pédagogiques
AVEC LE CONSEIL RÉGIONAL BFC
- ✓ Les filières de l'hydrogène
AVEC BPIFRANCE ET LE GRAND DOLE
- ✓ Efficacité énergétique industrielle
AVEC BPIFRANCE ET LE PÔLE MÉTROPOLITAIN NORD BFC
- ✓ Les protéines du futur AVEC BPIFRANCE

2 Petits-déjeuners « Créez de la valeur, boostez votre business »

37 PARTICIPANTS
ORGANISÉS AVEC BPIFRANCE

1 Speed-Business des plates-formes technologiques BFC

32 PARTICIPANTS
(CO-ORGANISÉ AVEC SAYENS ET LES ACADÉMIES DE BESANÇON ET DIJON)



ACTIONS VIS-À-VIS DU PUBLIC « JEUNE »

Carrefour Jeunes-Chercheurs-Entreprises
100 LYCÉENS SUR LES THÉMATIQUES « NUMÉRIQUE DANS LA CONSTRUCTION » ET « BOIS »

Olympiades des Sciences de l'Ingénieur
141 LYCÉENS DE TERMINALE

Challenge Innov BFC **232 ÉLÈVES** (DE LA 6ÈME AU BTS)

PARTICIPATION À D'AUTRES DYNAMIQUES STRUCTURANTES

Rally'nov (Innovation sociale) aux côtés de l'ARACT BFC, de la DIRECCTE, de la Région et de la CRESS BFC
5 RÉUNIONS

Commission Régionale des aides ADEME **4 RÉUNIONS**

Démarche RSE pilotée par la Région
8 RÉUNIONS ET 1 FORUM RSE (180 PARTICIPANTS)
RÉCOMPENSANT LES BONNES PRATIQUES EN RÉGION

UNE FORTE PRÉSENCE SUR LES RÉSEAUX SOCIAUX

+ de **580** tweets #creerdemain

+ de **300** partages sur LinkedIn



Animer le réseau régional de l'innovation

8 RÉUNIONS DÉPARTEMENTALES

- ✓ Objectifs: bilan des actions / projets de l'AER et des acteurs du réseau ainsi que les perspectives et chantiers collectifs

130 participants

8 SÉMINAIRES TERRITORIAUX

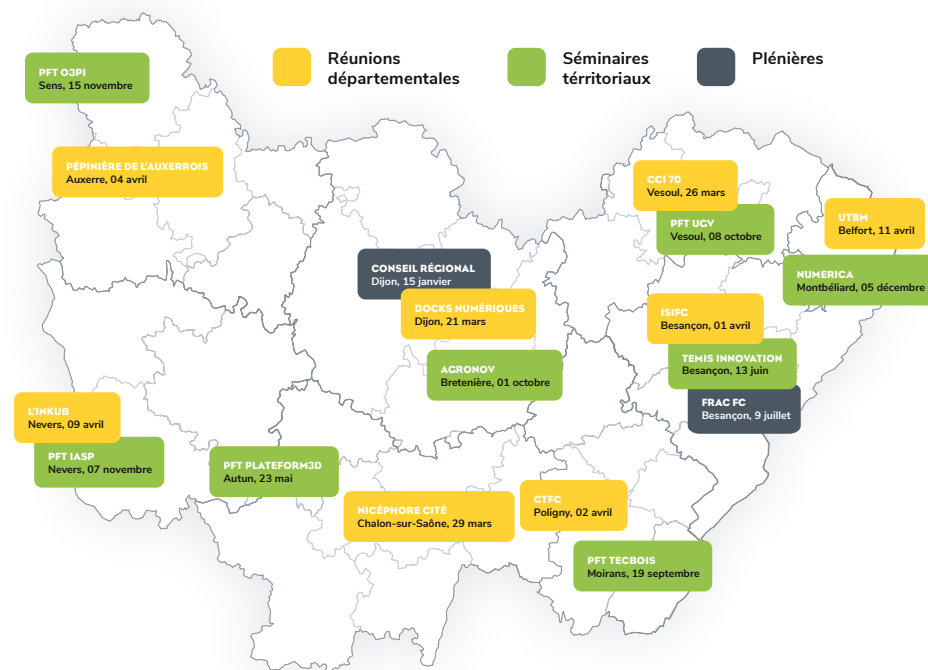
- ✓ Objectif: mise en lumière d'un acteur pour faciliter la mobilisation de ses ressources par les porteurs de projets et les entreprises
- ✓ Thématiques variées: Numérique, Usinage, Agroécologie, Bois, Design, Industrialisation, Recyclage, Médical, Microtechniques ...

160 participants

2 PLÉNIÈRES

- ✓ Faciliter la connaissance réciproque et les échanges entre membres

90 participants



NEWSLETTER « LES INFOS DU RÉSEAU »

11

numéros

17

portraits de membres du réseau

60

événements relayés



Animer le réseau des pépinières

Le réseau régional des pépinières PEP'IN BFC, animé par l'AER BFC, compte 20 pépinières. Il est ouvert aux pépinières labellisées ainsi qu'à celles ayant intégré une démarche d'amélioration conduisant à la labellisation.



LABELLISATION DES PÉPINIÈRES

- ✓ Travail conjoint mené entre l'AER BFC et la Région dans l'accompagnement des pépinières vers leur labellisation
- ✓ 1 nouvelle labellisation: PEP'S IN TONNERROIS (Tonnerre, 89)

RENCONTRES DU RÉSEAU

Objectifs: se connaître, construire une identité et une communication collective.

- ✓ 3 rencontres organisées
 - Pépinière de Palente (Grand Besançon / BGE)
 - Pépinière du Grand Dole (Grand Dole)
 - Pépinière La Raffinerie (Grand Chalons / Nicéphore Cité)
- ✓ Des supports de communication: une page web, un nom, un logo et un flyer

Accompagner l'innovation

PRESTA'INNO 2019

La Presta'INNO est un financement en faveur des PME engagées dans un projet d'innovation.

DIAGNOSTICS

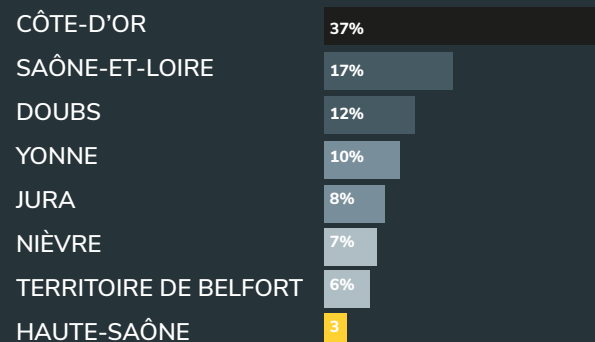
53 diagnostics innovation réalisés au cours de l'année

107 dossiers instruits

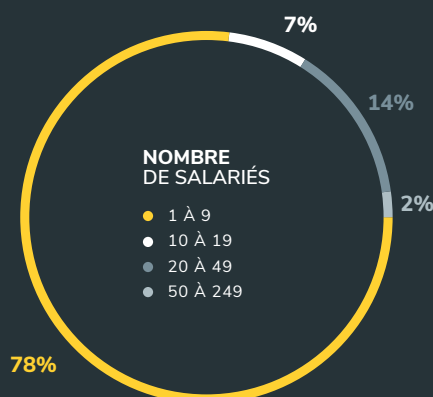
92 aides attribuées

608 900 euros investis

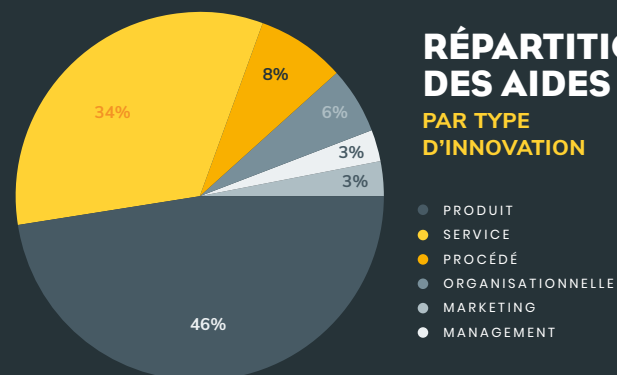
RÉPARTITION DES AIDES PAR DÉPARTEMENT



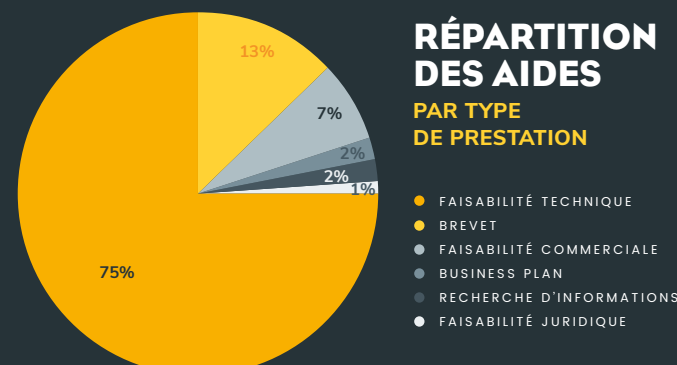
RÉPARTITION DES AIDES PAR TAILLE D'ENTREPRISES



RÉPARTITION DES AIDES PAR TYPE D'INNOVATION



RÉPARTITION DES AIDES PAR TYPE DE PRESTATION



SENSIBILISER ET INFORMER LES ENTREPRISES SUR LES INITIATIVES MISES EN PLACE PAR L'UNION EUROPÉENNE, ORIENTÉES INNOVATION

OBJECTIF

Sensibiliser des entreprises et leur diffuser, de manière ciblée, des appels à projets européens afin de favoriser l'émergence de projets collaboratifs à l'échelle européenne.

CONSTITUTION ET ANIMATION

d'un groupe de travail, en partenariat avec le Conseil régional et la CCI BFC - Entreprise Europe Network (2 réunions et 1 atelier).

FAVORISER LE PARTENARIAT ENTREPRISES-RECHERCHE

4 événements de promotion

des dispositifs régionaux et nationaux visant à encourager ce type de démarche.

ENVIRON **20** entreprises sensibilisées lors de visites d'entreprises

1 dossier Cifre déposé

Éco-innovation



Missions financées par l'ADEME Bourgogne-Franche-Comté et le Conseil régional de Bourgogne-Franche-Comté

SENSIBILISATION DES ENTREPRISES À L'ÉCO-CONCEPTION

9 ATELIERS SUR 6 THÉMATIQUES DIFFÉRENTES

- ✓ 3 sur l'Emballage (CITEO, PIBFC, Plastipack)
- ✓ 1 sur les équipements électriques électroniques (ESR, SIMU « groupe Somfy »)
- ✓ 2 sur le mobilier (Éco-mobilier, CF2P, FCBA, Fibois, PFT Tecbois)
- ✓ 1 sur la filière Agro-alimentaire (Vitagora, Rudologia)
- ✓ 1 sur la démarche globale d'éco-conception (Pôle Éco-conception)
- ✓ 1 sur les outils d'éco-conception et d'innovation destiné aux entrepreneurs hébergés dans les pépinières gérées par BGE

SOUTIEN TECHNIQUE ET MÉTHODOLOGIQUE

103 visites d'entreprises ou contacts avec des porteurs de projets

51 entreprises ont fait l'objet d'un financement éco-innovation et/ou d'un suivi technique approfondi

FINANCEMENTS MOBILISÉS

10 dossiers ADEME (éco-conception, économie circulaire, R&D, gaspillage alimentaire)

5 Presta'INNO

4 dossiers Innovation (Bourse French Tech, Fonds Régional d'aide à l'Innovation, Aide à la Faisabilité de l'Innovation)

ÉCONOMIE DE LA FONCTIONNALITÉ ET DE LA COOPÉRATION

Consiste à transformer son modèle économique pour passer d'une offre de produit à l'offre d'une solution centrée sur l'usage et/ou le résultat.

Objectif : sortir d'un modèle basé sur la multiplication des ventes de biens de consommation dans un système linéaire "extraire, fabriquer, consommer, jeter" pour tendre vers un modèle compatible avec le développement durable, plus coopératif et tourné davantage vers le juste besoin et le partage de la valeur entre les parties prenantes.



EN 2019, LES DEUX CHARGÉS DE MISSION ÉCO-INNOVATION SONT DEVENUS RÉFÉRENTS RÉGIONAUX SUR CETTE THÉMATIQUE, APRÈS AVOIR SUIVI UNE FORMATION AVEC ATEMIS.

2 sessions de formation organisées à destination de l'écosystème régional (réseaux RT2E, RRI et RSE) – ATEMIS, Impuls'ergo / 33 personnes sensibilisées

1 table-ronde et un atelier lors de « Créer demain, 2 jours pour innover » 70 participants.

Face à un engouement fort des chefs d'entreprises vis-à-vis de ces nouveaux modèles d'affaires et ces stratégies, une dynamique est en cours de définition pour 2020.

MISSION ÉNERGIES RENOUVELABLES ET RÉCUPÉRATION DE CHALEUR

La région a un potentiel de récupération de chaleur de 4 500 GWh (étude Ademe 2017). Depuis janvier 2019, l'ADEME et la Région ont confié à l'AER la mission EnR&R afin d'accompagner les entreprises dans leurs projets de récupération de chaleur fatale. Les projets d'énergies renouvelables sur les sites de production régionaux à fort potentiel sont également étudiés dans le cadre de cette nouvelle mission.

47 rendez-vous entreprises

18 projets accompagnés

FINANCEMENTS MOBILISÉS

3 demandes d'études de faisabilité

4 projets en collaboration avec les CCI

1 visite de Look Fixations (58) dans le cadre du club QSE de la CCI de la Nièvre : démarche de récupération de chaleur sur la chaîne de peinture

EXEMPLES DE PROJETS D'INNOVATION

DIAMATEC

- ✓ Localisation : Oiselay-et-Grachaux (70)
- ✓ Secteur d'activité : Industrie manufacturière : fabrication d'outils diamant.
- ✓ Type d'innovation : Innovation produit / de procédé

L'entreprise a bénéficié, dans un premier temps, d'une Presta'INNO (dossier suivi par Carole PETIT, gestionnaire des aides) et a travaillé avec l'Université de Technologie de Belfort Montbéliard (UTBM) afin de l'aider dans le développement de nouveaux liants et revêtements métalliques pour optimiser le fonctionnement et les performances de ses outils diamant.

Cette prestation de recherche a été réalisée dans le cadre du stage de fin d'étude d'un ingénieur-étudiant en science des matériaux. Les résultats ayant été très concluants, l'entreprise a souhaité poursuivre la collaboration avec l'étudiant au travers d'une thèse Cifre.



Enfin, Diamatec a eu l'opportunité de bénéficier d'un Lab lors de l'événement « Créer demain, 2 jours pour innover ». Ce format a permis à l'entreprise de rencontrer quatre experts autour de sa problématique mixant technique et évolution du modèle d'affaires. Ce format inédit a permis d'identifier des solutions/actions à mener ainsi que des experts et dispositifs pour les mettre en œuvre.

L'entreprise a conçu un moyen de transport personnel dédié à la mobilité interurbaine et à l'accessibilité de l'aviation au cœur des villes avec un impact environnemental réduit (matériaux naturels, consommation faible).

Aujourd'hui, la propulsion de cet avion comprend une partie électrique assurant la poussée ainsi que la récupération d'énergie en approche et atterrissage. Elle comprend également une partie de stockage d'énergie (essence) et conversion (génératrice avec moteur à pistons, alternateur et redresseur).

L'entreprise, suivie par Nicolas GRENIER, chef de projet Aéronautique, a sollicité le dispositif Presta'INNO ainsi que l'Université de Technologie de Belfort Montbéliard (UTBM) pour le financement et la réalisation d'une étude de faisabilité d'une propulsion hydrogène pour un avion léger (remplacement de l'essence par l'hydrogène et/ou du moteur à pistons par une pile à combustible).

AVIONS MAUBOUSSIN

- ✓ Localisation : Belfort (90)
- ✓ Secteur d'activité : Aéronautique : conception d'avions durables à hautes performances
- ✓ Type d'innovation : Innovation produit / de procédé

EXEMPLES DE PROJETS D'ÉCO-INNOVATION

FIMM

- ✓ Localisation : Joigny (89)
- ✓ Secteur d'activité : Concepteur, fabricant de solutions de manutention manuelles

Madame CATTIN, PDG, a souhaité être accompagnée dans un double objectif de consolidation de l'existant et de croissance responsable.

Trois chargés de mission de l'Agence ont accompagné l'entreprise sur différents aspects :

- ✓ Ressources humaines : Angélique FAVIER, chargée de mission développement économique de proximité, a accompagné l'entreprise au côté du Conseil régional de Bourgogne-Franche-Comté pour la constitution de dossier d'aide au recrutement ainsi que sur la prise en charge d'un plan de formation interne et sur l'optimisation de leur ERP.
- ✓ Eco-conception et économie de la fonctionnalité : Bénédicte DOLIDZÉ, chargée de mission éco-innovation, a sensibilisé l'entreprise, puis, avec un financement ADEME / Région, a organisé une session de travail sur site avec 2 consultants à titre expérimental. L'entreprise va poursuivre avec un programme alliant éco-conception et économie de la fonctionnalité en collaboration avec le CETIM et Impuls'Ergo. Un dossier a été déposé à l'AAP Economie Circulaire régional.
- ✓ Récupération de chaleur fatale : José AMORER, chargé de mission Energies Renouvelables et Récupération de chaleur, a apporté un conseil technique et financier pour aider l'entreprise à mettre en place un dispositif de récupération de chaleur sur la chaîne de peinture. Un dossier d'aide à l'étude technique a été déposé à l'ADEME.

LE P'TIT DÉPANNEUR COMTOIS

Le chef d'entreprise, Monsieur CAMPAGNE, a eu l'idée de créer des objets, des meubles et un service d'aménagement du mobilier d'événementiel à partir de bois de récupération et de certains types de palettes, dont il disposait en grand quantité de par son activité.

Jason QUEUDRAY, chargé de mission éco-innovation, a sensibilisé l'entreprise à l'éco-conception et à l'économie de la fonctionnalité dans le cadre de l'appel à Manifestation d'Intérêt Eco-innové en BFC 2019. En partenariat avec la CRMA BFC, il a également accompagné l'entreprise dans la structuration de son projet « Label Palette » par l'intermédiaire de l'AAP Economie Circulaire régional. Son projet a notamment abouti à la création d'un atelier de formation accueillant tout type de public pour la réalisation de mobilier issus de matériaux de récupération.

- ✓ Localisation : Serre-les-Sapins (25)
- ✓ Secteur d'activité : Réparation et dépannage à domicile de petits travaux de menuiserie, vitrerie, serrurerie et volets roulants



LE P'TIT DÉPANNEUR COMTOIS

Intelligence économique

Propriété intellectuelle

ENJEU : Permettre la prise en considération et l'intégration de la Propriété Intellectuelle (PI) dans les projets menés par les entreprises.

ACTIONS MENÉES

PRESTATIONS AUX ENTREPRISES

- ✓ Prestations ponctuelles de recherche avec analyse et recommandations
- ✓ Veille Propriété Industrielle
- ✓ Valorisation des actifs PI
- ✓ Diagnostics PI

EXPERTISES ET CONSEILS

- ✓ Rencontres avec les dirigeants d'entreprises et porteurs de projets
- ✓ Suivi de stratégie PI des entreprises

VALORISATION DE LA PI

- ✓ Interventions et formations pour les acteurs du « Réseau Régional de l'Innovation » et auprès des entreprises
- ✓ Manifestations sur la PI sur tout le territoire (avec la CNCPI et la CCI BFC)

RÉSULTATS

3 dossiers de veille brevets

3 interventions auprès des partenaires

130

conseils en PI auprès des entreprises et porteurs de projets

3 dossiers d'analyse de brevets

5 ateliers de la PI
122 PARTICIPANTS

- ✓ La contrefaçon
- ✓ Le créateur face au choix de nom
- ✓ Les Appellations d'Origine et Indications Géographiques
- ✓ Les droits de Propriété Intellectuelle dans les projets informatiques
- ✓ La protection du secret des affaires

Mission réalisée en partenariat avec la CCI Bourgogne Franche-Comté

Intelligence économique

Veille technologique

OBJECTIF : Délivrer aux entreprises des informations technologiques afin de soutenir leur volonté d'innover.

TYPE D'INFORMATIONS COLLECTÉES

- ✓ Technologiques adaptées aux secteurs et aux thèmes concernés
- ✓ Sur les technologies récemment commercialisées ou encore en phase de Recherche et Développement
- ✓ Non publiées par la presse technique française (ou peu approfondies)

VIGINOV

- ✓ Magazine de veille à destination des filières bois et matériaux biosourcés
- ✓ 3 numéros par an
- ✓ 18 à 20 articles

VIGIPACK

- ✓ Magazine de veille à destination de la filière emballage (IAA, cosmétique, pharmaceutique...)
- ✓ 3 numéros par an
- ✓ 25 à 30 articles



Mission réalisée en partenariat avec la CCI Bourgogne Franche-Comté

**Appuyer les stratégies
de développement
par l'intelligence
économique et territoriale**



Observation socio-économique

OBSERVATOIRE DÉCIDATA

A l'initiative de la Région, et dans le cadre de la Stratégie Régionale de la Connaissance, une convention a été signée entre l'AER BFC, la CCI BFC, l'EMFOR et l'État pour élaborer un **dispositif d'observation régionale mutualisé sur les thèmes Économie-Emploi-Formation, dénommé « Décidata, plateforme de données socio-économiques en Bourgogne-Franche-Comté ».**

Cet outil en ligne a pour ambition d'offrir à toute personne, professionnel ou particulier, une information **sur les entreprises, les chiffres clés concernant les territoires, les secteurs d'activité,...**

Le comité de pilotage a confié à l'AER la mise en œuvre de la stratégie de communication et de formation des utilisateurs.

3 cibles d'utilisateurs sont déterminées, avec des droits d'accès décroissants, du fait notamment du niveau de confidentialité attaché à certaines données :

- ✓ les structures membres de la gouvernance de Décidata
- ✓ les structures actrices du développement économique et de la formation en région
- ✓ les citoyens.

Depuis 2019, Décidata est disponible, en version test, au sein des structures membres.



OBSERVATOIRE OSER-BFC

A la demande de la Région, OSER-BFC doit être remplacé par Décidata, et fermera ses services courant 2020. Il propose encore, notamment par cartes, graphiques et fiches territoriales :

PLUS DE
400
indicateurs

PLUS DE
10
niveaux territoriaux

Foncier et immobilier d'activité

ZONES D'ACTIVITÉS ÉCONOMIQUES

En 2019, le groupe de travail régional a abouti à l'élaboration d'un **standard de données géographiques** « sites économiques », à reprendre par chaque EPCI pour produire une information harmonisée sur la région (loi Notre).

Ce référentiel participe à l'**observation économique et à l'aide à la prise de décision des porteurs de projet et des élus**. L'AER BFC a réalisé un travail de sensibilisation des acteurs territoriaux et suit les avancées de leur production, en coordonnant les acteurs du développement économique, de l'aménagement et de l'urbanisme.

DÉPLOIEMENT D'UN SIG CLÉ-EN-MAIN POUR LA GESTION DU FONCIER ÉCONOMIQUE PAR LES EPCI



84

EPCI sensibilisés (72% du territoire régional)

9

réunions collectives de sensibilisation et d'initialisation du projet

31

EPCI accompagnés pour un démarrage de la production de données

15

cartes QGIS avec données clés en main déployées dans des EPCI

IMMOBILIER D'ENTREPRISE

Missionnée pour initier un outil de connaissance et de promotion de l'offre immobilière économique régionale, l'AER BFC a approché **9 agences immobilières spécialisées en immobilier d'entreprises**. La rédaction d'une convention de partenariat ambitionne le déploiement des offres de ces spécialistes en immobilier d'entreprise sur le site internet de l'AER BFC.

PLUS DE
600 biens en mandat exclusif

SOIT PLUS D'
1 M de m² disponibles en région (locaux d'activité, entrepôts, bureaux).

ESPACES DÉGRADÉS

En 2019, l'AER BFC a assuré la collecte des données relatives à la requalification des espaces dégradés (partie franc-comtoise de la région), et leur consolidation.

3,5%

c'est la réduction des surfaces en espaces dégradés en Franche-Comté entre 2018 et 2019

PARTICIPATION AUX DISPOSITIFS RÉGIONAUX

- ✓ ROCER (Réseau d'Observation de la Consommation des Espaces en Région)
- ✓ GT OCCSOL (Occupation du sol)

Veille économique

CONNAISSANCE DU TISSU D'ENTREPRISES RÉGIONALES

Construction et enrichissement permanent de bases de données pour qualifier les entreprises régionales.

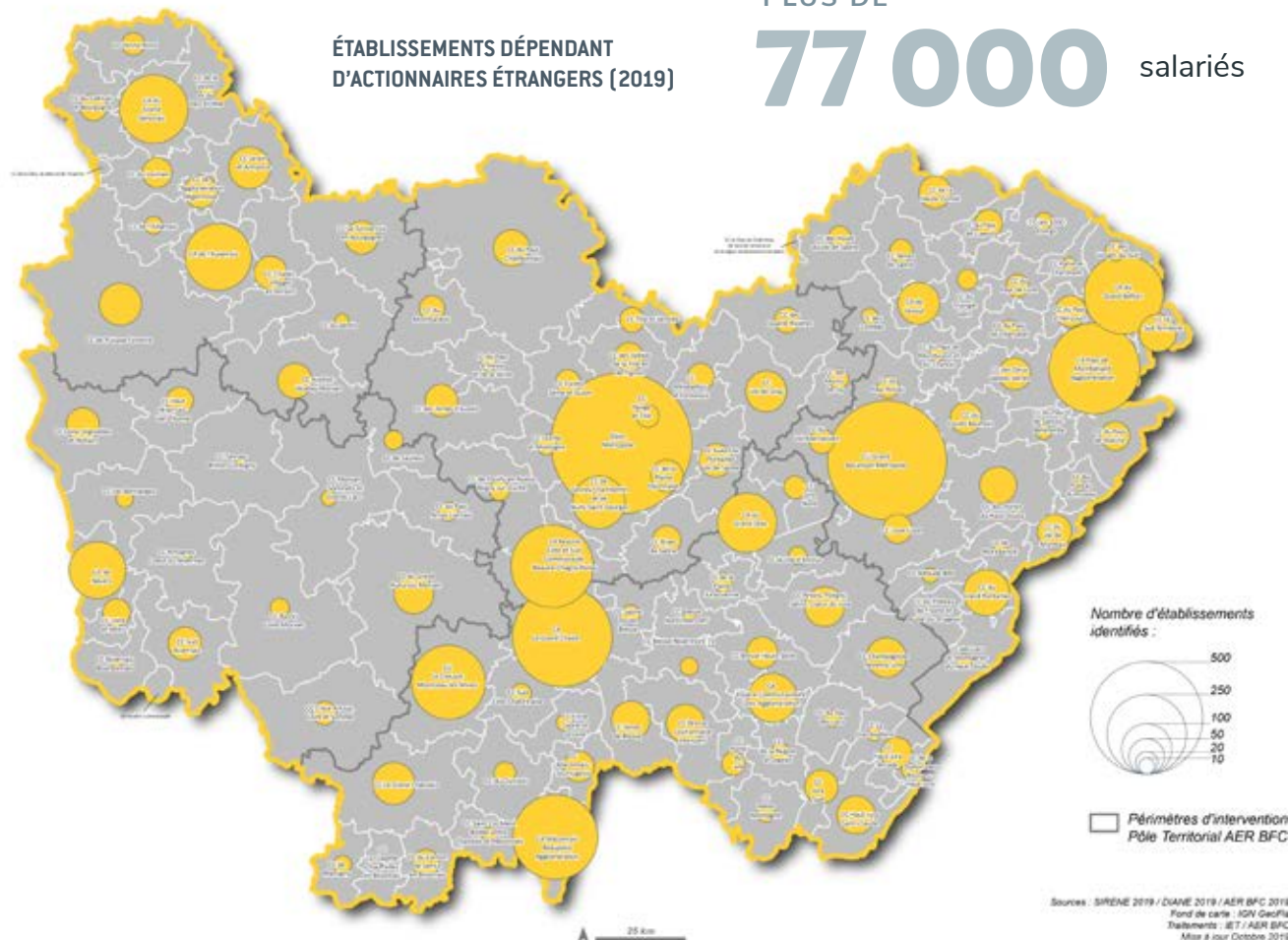
IDENTIFICATION D'ENTREPRISES À ENJEU

L'AER BFC travaille sur l'identification des entreprises régionales à capitaux étrangers, à fort emploi en région, à fort développement, en mutation d'activité, à risque de difficulté...

800 groupes étrangers en région

POUR PLUS DE **3 000** établissements

PLUS DE **77 000** salariés



VEILLE

La veille sur les entreprises à enjeu repose sur la collecte et le traitement quotidien d'articles de presse et de documents (communiqués de presse, rapports d'activité...).

- ✓ 250 groupes suivis
- ✓ Soit 500 établissements en région

BILAN BUSINESS FRANCE DES INVESTISSEMENTS ÉTRANGERS EN RÉGION

FICHES ENTREPRISES

- ✓ 17 fiches entreprises rédigées (établissements ou groupes)
- ✓ 31 autres demandes internes ou externes sur des entreprises ou listings

PARTICIPATION AU GROUPE D'ÉLABORATION D'ONDE

Outil de connaissance du tissu économique régional et des modalités d'accompagnement des projets de développement des entreprises.

REVUE DE PRESSE

- ✓ 6 700 articles capitalisés
- ✓ 200 revues de presse réalisées

- ✓ 5^e rang des régions françaises pour le nombre total de projets
- ✓ 2^e rang des régions françaises pour le nombre de projets dans la production

NOTES D'ALERTE

La veille entreprises permet de repérer des événements stratégiques pouvant impacter les sites industriels locaux (emploi, savoir-faire, investissement...), les filières et les territoires. L'AER BFC rédige le cas échéant une note d'alerte, à destination des actionnaires concernés, en vue d'actions appropriées.

- ✓ 6 notes rédigées

PARTICIPATION AU RÉSEAU D'INTELLIGENCE ÉCONOMIQUE ETAT/RÉGION

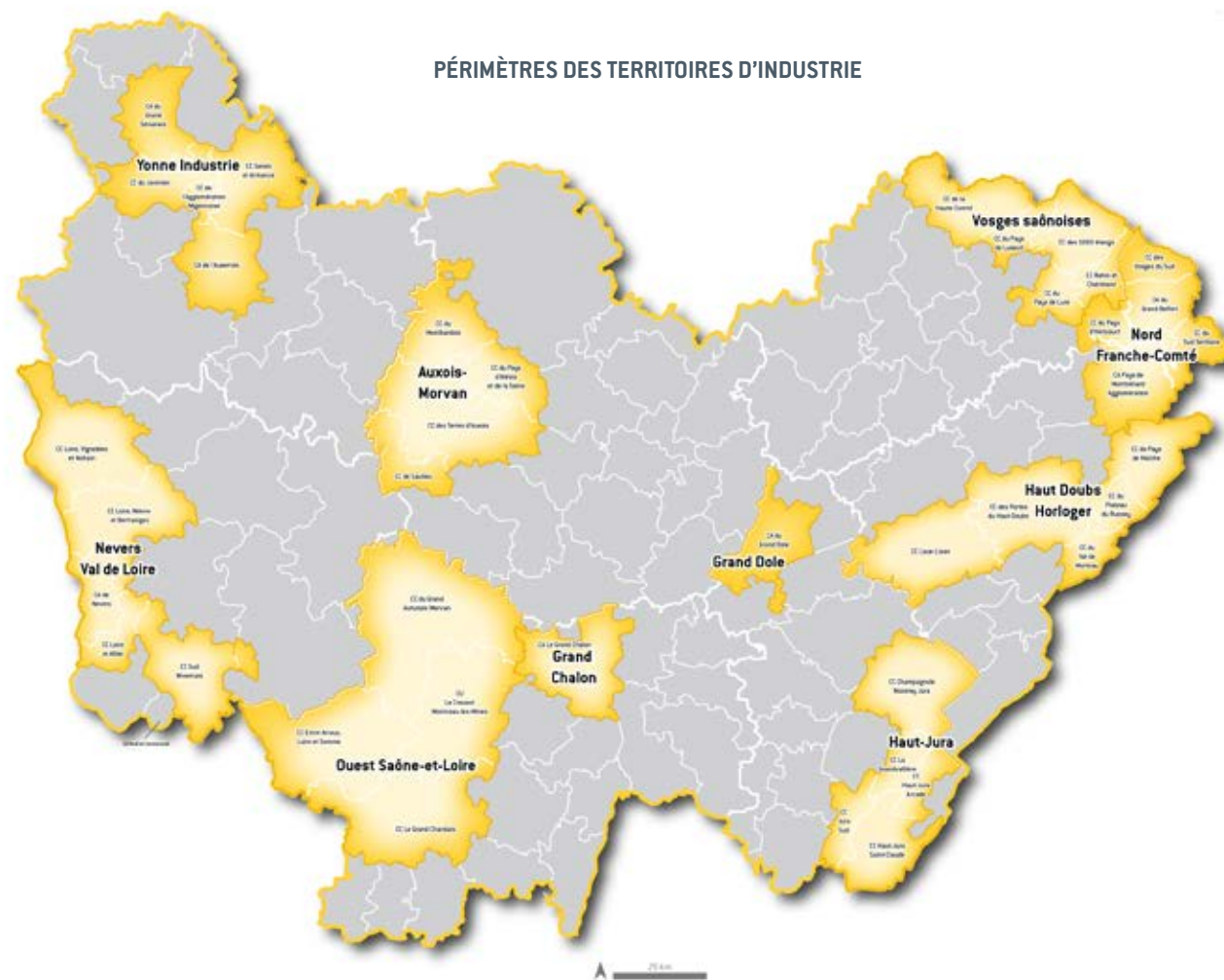
Identifier et qualifier des capacités de veille économique de différentes structures.

Études sectorielles et territoriales

TERRITOIRES D'INDUSTRIE

Territoires d'industrie est un dispositif d'État ambitionnant de prioriser des financements sur des territoires à forte identité industrielle, notamment si cette activité y est déclinante.

Réalisation des portraits des **10** territoires retenus en Bourgogne-Franche-Comté



REVENUS TERRITORIAUX

- ✓ En collaboration avec EMFOR, élaboration d'une **méthode pour apprécier les sources de revenus des habitants d'un territoire**: revenus d'activité, redistribution sociale, retraites...
- ✓ Une première application a été présentée lors de la Conférence des maires de la CC de Haute Comté (70).
- ✓ **Finalité**: orienter les politiques publiques locales en termes d'économie de proximité et, le cas échéant, de formation.
- ✓ **Perspectives**: travaux prolongés et appliqués aux EPCI dans les années à venir.



Contributions aux activités transversales de l'AER BFC

PROMOTION DE L'OFFRE FONCIÈRE RÉGIONALE

Inventaire et actualisation des connaissances de l'AER BFC sur les zones d'activité économique à forte visibilité exogène (définies comme offrant au moins 10 hectares disponibles de foncier contigu et d'un seul tenant).

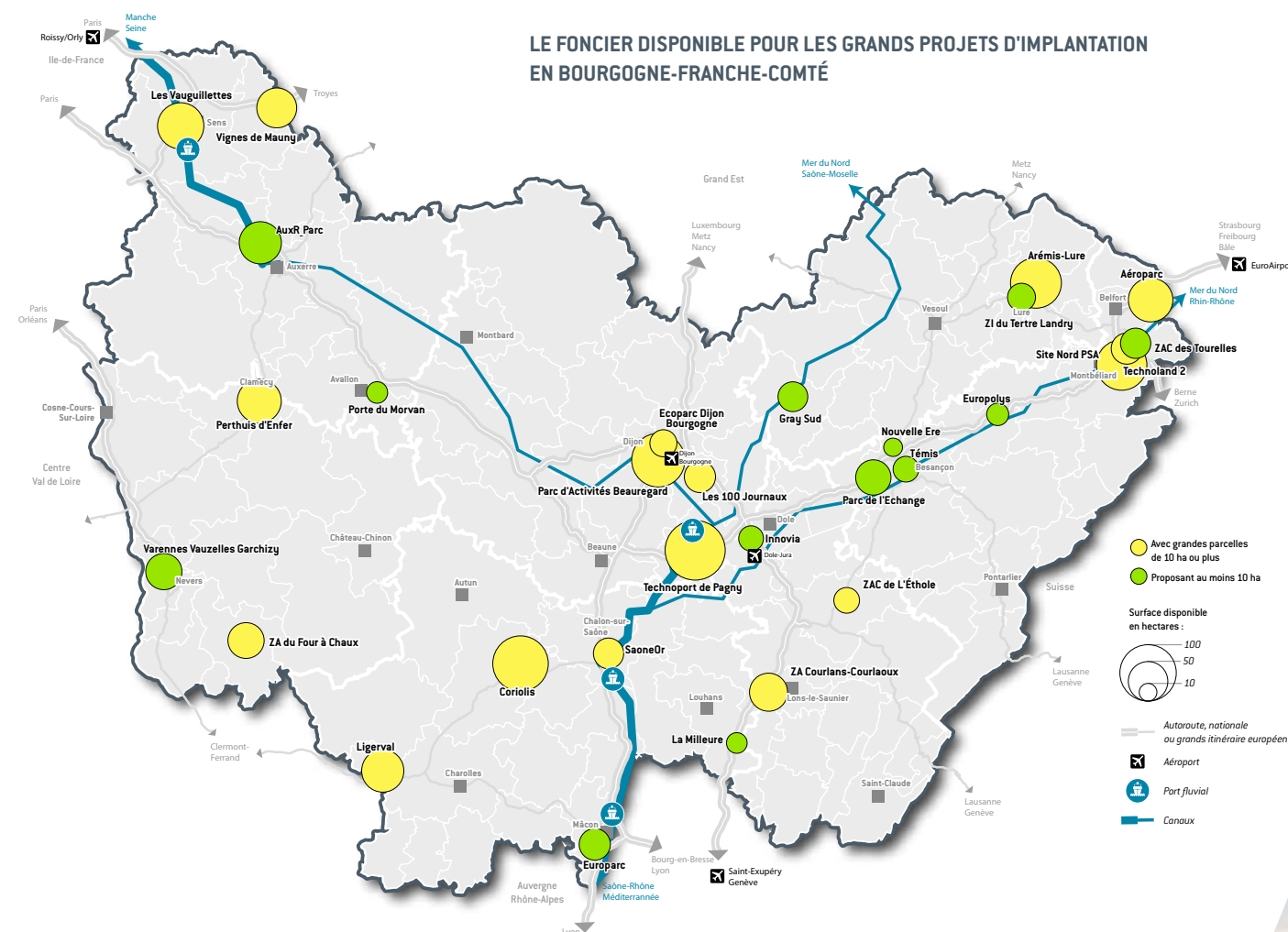
2 150

hectares disponibles
dans 256 ZAE

DONT
670

hectares dans 15 ZAE à haute
visibilité exogène

LE FONCIER DISPONIBLE POUR LES GRANDS PROJETS D'IMPLANTATION EN BOURGOGNE-FRANCHE-COMTÉ



DIVERS

- ✓ Participation aux panoramas de filières : agroalimentaire, aéronautique, automobile, ferroviaire, énergie, hydrogène, mobilités
- ✓ Contribution aux argumentaires pour les projets d'investissement

83 travaux de traitement de
données et cartographies

au service de la prospection, du développement
des entreprises et des filières

**Promouvoir
l'attractivité
économique
du territoire**



Promouvoir la région Bourgogne-Franche-Comté

et développer son attractivité économique en France et à l'international



RÉALISATION D'UN FILM SUR L'ATTRACTIVITÉ RÉGIONALE

ÉDITION DE 9 NOUVELLES BROCHURES FILIÈRES:

- ✓ Santé
- ✓ Aéronautique
- ✓ Hydrogène
- ✓ Ferroviaire
- ✓ Alimentation
- ✓ Logistique
- ✓ Automobile / mobilités
- ✓ Énergie
- ✓ Luxe



RÉALISATION D'UNE VIDÉO SUR LA FILIÈRE HYDROGÈNE

en Français et en Anglais



RÉALISATION DE VISUELS

stand, roll'up, insertions publicitaires, publiereportages pour les salons filières (hydrogène, santé, aéronautique, ferroviaire, luxe)



APRÈS LA VERSION ANGLAISE, MISE EN LIGNE DE LA VERSION ALLEMANDE DU SITE WEB



7 OPÉRATIONS DE PROMOTION À « HAUTE VISIBILITÉ » CONJOINTES AVEC LA CCI BFC

dont 6 avec présence sur un stand collectif



FOCUS SUR LE SOMMET DU LUXE ET DE LA CRÉATION

Cet événement annuel est le 1^{er} Sommet sur le luxe au monde. Lieu d'échanges et d'expression, le sommet inspire chaque année les idées, les projets et les courants qui animent en profondeur l'évolution de la « planète luxe ».



DIFFUSION DE TWEETS EN AMONT ET PENDANT L'ÉVÉNEMENT

CRÉATION D'UNE PAGE WEB

« Filière luxe et savoir-faire d'exception »

RÉALISATION DU MAGAZINE « INFLUENCES » N°3 (88 PAGES)

réalisé sous forme d'un carnet de rencontres. Support d'image pour les entreprises de la filière et pour la région, il met en évidence le lien entre les territoires et les activités des hommes, donc des entreprises.

350

exemplaires distribués aux participants du salon

850

exemplaires distribués lors du salon EPHJ



Renforcer la notoriété de la région

RELATIONS PRESSE

PRÈS DE **100** reprises presse

RÉDACTION DE **12** communiqués et dossiers de presse



STRATÉGIE WEB ET RÉSEAUX SOCIAUX

SITE WEB

79

actualités publiées

86

événements relayés

82

offres immobilières / foncières partagées

36 246

visiteurs

YOUTUBE

311 abonnés

37 nouvelles vidéos

22 800 vues

TWITTER

2687 abonnés

447 tweets

1 083 100 vues

LINKEDIN

2499 abonnés

299 posts

321 614 vues

Informier le réseau du développement économique et de l'innovation

COMMUNICATION CORPORATE

RÉALISATION DU RAPPORT D'ACTIVITÉ ET D'UNE ANIMATION REPRENANT LES CHIFFRES CLÉS DU BILAN, DIFFUSÉE LORS DE L'ASSEMBLÉE GÉNÉRALE DE L'AGENCE.



En 2019, à l'issue de la tenue de son Assemblée Générale, l'Agence a organisé un événement économique pour l'inauguration des nouveaux locaux de son siège social à Besançon. Plus de 300 personnes (élus et EPCI, chefs d'entreprises et acteurs du développement économique) ont assisté à la conférence animée par le Président du Conseil de surveillance du Groupe PSA, Louis Gallois, au sein de la Maison de l'Économie à Besançon.

DIFFUSION DE
4 NEWSLETTERS
À 4800 ABONNÉS



INFORMER LE RÉSEAU DES ACTEURS DU DÉVELOPPEMENT ÉCONOMIQUE ET DE L'INNOVATION EN RÉGION

11 DIFFUSION DE
newsletters

60 événements
relayés



CRÉER DEMAIN

CRÉATION DE DIVERS
SUPPORTS DE PROMOTION
DE L'ÉVÉNEMENT

Logo, charte, affiche, flyer, roll-up,
programme, invitation, site web

RÉSEAU RÉGIONAL DES PÉPINIÈRES D'ENTREPRISES

Déclinaison du logo du label et création d'un flyer



PROMOTION DES ACTIONS ÉCO-INNOVATION

- ✓ Réalisation d'un flyer et d'un roll'up pour la mission ENR&R
- ✓ 36 articles sur le site, 19 posts réseaux sociaux
- ✓ Réalisation d'une vidéo sur les Rencontres Eco-innovation à la pépinière de Palente



Informers les territoires

SPEED-DATING DES TERRITOIRES D'INDUSTRIE

Co-organisé avec la Région Bourgogne-Franche-Comté

Objectif: permettre aux EPCI « Territoires d'industrie » de rencontrer les organismes financeurs susceptibles d'apporter leur concours à la formalisation des dossiers de contractualisation.

62

rendez-vous

118

participants

VISITE SUR LE TERRITOIRE DU GRAND CHAROLAIS - DÉCEMBRE



RENCONTRES AVEC LES TERRITOIRES

En 2019, le Président et la Directrice Générale de l'AER BFC ont organisé une série de déplacements pour venir à la rencontre des acteurs du territoire, EPCI et entreprises, afin d'évoquer leurs attentes et les enjeux économiques et territoriaux.

8

rencontres

15

EPCI

18

entreprises

Janvier

Saône-et-Loire

Grand Chalons, Grand Autunois Morvan, Entre Saône et Grosne, Grand Charolais

Juin

Haut-Doubs Loue-Lison

Loue-Lison, Portes du Haut-Doubs

Novembre

Vallées de la Tille et de l'Ignon

Covati, Tille et Venelle

Avril

Jura et Haut-Jura

Pays des Lacs, Haut-Jura-Arcade, Haut-Jura-Saint-Claude, Lacs et Montagnes du Haut-Doubs

Juillet

Maïche et Morteau

Pays de Maïche, Val de Morteau

Décembre

Charolais

Grand Charolais





aer

agence économique
régionale de
bourgogne-franche-comté

Agence
financée par

RÉGION
BOURGOGNE
FRANCHE
COMTE

En partenariat avec



bpifrance

LES COLLECTIVITÉS
TERRITORIALES
ACTIONNAIRES

Avec le soutien de



Maison de l'Économie

46 avenue Villarceau - 25000 Besançon
T. 03 81 81 82 83 - F. 03 81 81 99 40

Maison Régionale de l'Innovation

64A rue Sully – CS 77124 - 21071 Dijon Cedex
T. 03 80 40 33 88 - F. 03 80 40 34 02

contact@aer-bfc.com - www.aer-bfc.com

